

## 活動時須注意的事項

- 🍷 避免在黎明或黃昏郊遊或遠足；
- 🍷 使用行人徑，避免穿過叢林或樹叢；
- 🍷 避免碰觸小徑沿邊的長草；
- 🍷 把汽水罐、空瓶及空盒等垃圾包好，然後才放入廢紙箱，以防積水；
- 🍷 不要在山澗棄置垃圾或雜物；
- 🍷 避免在潮濕及幽暗的樹叢中或樹下歇息；
- 🍷 不要將衣物掛於矮樹叢或樹上；
- 🍷 不要餵飼或接觸流浪貓狗；
- 🍷 避免接觸野生動物的排泄物；
- 🍷 避免接觸老鼠的排泄物；
- 🍷 避免接觸可能已被污染的水和泥土；
- 🍷 定期為寵物及其寢具除蟲；
- 🍷 與寵物散步後應清理和檢查寵物的身體；
- 🍷 避免進入有鼠患而通風欠佳的處所；以及
- 🍷 留在有空調或防蚊網的地方。如無該等設施，應睡在蚊帳內及使用蚊香驅趕蚊子。

## 查詢

如欲索取預防鄉郊傳播疾病的資料，可致電食物環境衛生署(電話：2868 0000)。如欲舉報蚊患或鼠患問題，請聯絡本署各分區環境衛生辦事處，地址及電話號碼載列於背頁。

## 查詢

### 食物環境衛生署 查詢熱線：2868 0000

#### 中西區

香港皇后大道中345號上環市政大廈10樓  
電話：2545 0506

#### 灣仔

香港灣仔軒尼詩道225號  
駱克道市政大廈7樓  
電話：2507 3364

#### 東區

香港鰂魚涌街38號鰂魚涌市政大廈3樓  
電話：2563 4340

#### 南區

香港香港仔大道203號香港仔市政大廈4樓  
電話：2552 8406

#### 觀塘

九龍觀塘瑞和街9號瑞和街市政大廈7樓  
電話：3102 7388

#### 黃大仙

九龍彩虹道121號大成街街市大樓3樓  
電話：2328 6531

#### 九龍城

九龍馬頭圍道165號  
土瓜灣政府合署3樓及4樓  
電話：2711 2493

#### 油尖

九龍油麻地寶靈街17號官涌市政大廈3樓及4樓  
電話：2302 1299

#### 旺角

九龍旺角花園街123號A花園街市政大廈6樓及7樓  
電話：2395 2727

#### 深水埗

九龍深水埗元州街59-63號  
元州街市政大廈8樓至10樓  
電話：2748 6959

#### 離島

香港中環統一碼頭道38號海港政府大樓6樓及25樓  
電話：2852 3215

#### 葵青

新界葵涌興芳路166-174號葵興政府合署9樓  
電話：2420 9204

#### 荃灣

新界荃灣楊屋道45號楊屋道市政大廈3樓  
電話：2212 9701

#### 屯門

新界屯門屯喜路1號屯門政府合署1樓及3樓  
電話：2146 8642

#### 元朗

新界元朗橋樂坊2號  
元朗政府合署2樓至5樓  
電話：2475 3433

#### 北區

新界上水智昌路13號石湖墟市政大廈4樓  
電話：2679 2812

#### 大埔

新界大埔鄉事會街8號大埔綜合大樓3樓  
電話：3183 9119

#### 西貢

新界西貢將軍澳培成路38號  
西貢將軍澳政府綜合大樓8樓  
電話：3740 5100

#### 沙田

新界沙田鄉事會路138號新城市中央廣場第1座12樓  
電話：2634 0136

#### 防治蟲鼠事務諮詢組

九龍觀塘茶果嶺道79號容鳳書紀念中心6樓  
電話：3188 2064

# 郊遊或遠足 要預防媒傳疾病



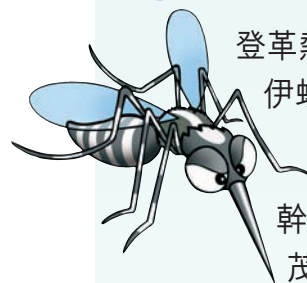


## 鄉郊地區的媒傳疾病

部分棲居於鄉郊地區的節肢動物及鼠隻可能帶有病原體，能傳播疾病，包括登革熱、日本腦炎、瘧疾、叢林斑疹傷寒、鼠斑疹傷寒、蜱傳斑疹熱、鉤端螺旋體病及漢坦病等。在本港鄉郊地區感染媒傳疾病的機會雖少，但偶有發生。為避免感染這些疾病，市民前往鄉郊地區活動時應採取預防措施。

### 蚊傳疾病

#### 登革熱



登革熱由帶有登革熱病毒的白紋伊蚊叮咬所傳播。白紋伊蚊的胸背有白線，腳部有白間。

白紋伊蚊在小範圍的積水，例如樹洞、竹枝的殘幹、小器皿及多種植物的葉腋內滋生。牠們通常在茂密的草叢憩息，而日出後兩小時及日落前兩小時內是其叮咬人的高峰時間。

#### 日本腦炎

日本腦炎由蚊子傳播給人和動物。蚊子吸吮受感染動物（通常是飼養豬隻及野生雀鳥）的血液後感染病毒。人被帶有日本腦炎病毒的蚊子叮咬便可能受感染。

傳播日本腦炎的病媒以庫蚊為主，包括三帶喙庫蚊、白雪庫蚊及棕頭庫蚊。三帶喙庫蚊為主要病媒，通常於黃昏開始在戶外覓食，直至天亮。三帶喙庫蚊的幼蟲多見於水淹稻田、積水荒田、沼澤及耕地四周範圍的細小積水處。白雪庫蚊的幼蟲多見於雜草叢生兼中度污染的地方，而棕頭庫蚊的幼蟲則多見於貯水槽、灌溉水道及稻田。

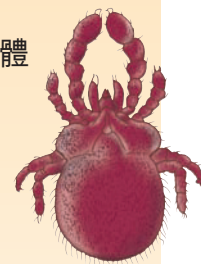
### 瘧疾

瘧疾是蚊傳疾病，由瘧原蟲引起。在本港傳播瘧疾的病媒是微小按蚊和日月潭按蚊。微小按蚊滋生於未受污染而水流受邊緣植物所阻的山溪。日月潭按蚊則見於淹沒的草地，特別是在水耕稻田或灌溉水道。兩種按蚊都是在晚上活動，叮咬人的高峰時間是晚上11時至凌晨2時，其活動範圍可達兩公里。

### 鼠傳疾病

#### 叢林斑疹傷寒

叢林斑疹傷寒由受感染的恙蟎幼蟲叮咬所傳播。恙蟎體型細小，只有一至二毫米長，體呈紅色。一些野生鼠類的身上可能藏有恙蟎的幼蟲。牠們喜歡聚集在人類衣服緊貼皮膚的部位，例如腰間或腳踝等。



#### 蜱傳斑疹熱



蜱傳斑疹熱由感染病菌、屬硬蜱科及軟蜱科的蜱叮咬所傳播。人的傷口或眼睛如碰觸到壓爛了的蜱屍或其糞便，也會感染蜱傳斑疹熱。

蜱寄生在狗和鼠等哺乳類動物的身上，其幼蟲大多群集於草尖或葉尖守候目標物（包括人或動物）。蜱的幼蟲會把口器深深刺進動物或人的皮膚內吸血，由此傳播疾病。

### 鼠斑疹傷寒

鼠斑疹傷寒由感染病菌的跳蚤（通常是印度鼠蚤）傳播。人的傷口如碰觸到帶有病毒的跳蚤糞便，便可能受感染。吸入帶有病毒的跳蚤乾糞亦會感染鼠斑疹傷寒，這種感染方式雖然罕見，但也曾發生。

哺乳類動物如貓、狗及鼠身上都可能會有跳蚤。

### 鉤端螺旋體病

人的傷口或黏膜如接觸到受帶有病毒的動物尿液污染的潮濕泥土、植物或水，便會感染鉤端螺旋體病。老鼠、食蟲生物和野狗等野生哺乳類動物，都可能是引發鉤端螺旋體病的抗原宿主。

### 漢坦病

如吸入受感染鼠隻的排泄物的病毒乾微粒，便會感染漢坦病。

## 給郊遊及遠足人士的建議

### 個人保護

- 穿着淺色長袖衫及長褲；
- 把褲腳藏於襪子或靴筒內；
- 按標籤指示在衣服或皮膚上塗抹含10%至30%避蚊胺的驅蚊劑（應仔細注意產品標籤，特別是供兒童使用的驅蚊劑）；以及
- 進行戶外活動時不要塗抹帶氣味的化妝品如香水或護膚露等。

