

本期 內容

老鼠身上的外寄生蟲

蠛

老鼠身上的 外寄生蟲

蠛

外寄生蟲指棲息於生物體表面的寄生蟲。老鼠身上的外寄生蟲因為體積細小，通常受到



圖片來源：食環署防治蟲鼠事務諮詢組

高倍放大的鼠蚤圖片。

忽略。此等外寄生蟲由於攜帶病原體，對人類構成多種危害。在老鼠身上寄生的常見病媒包括蚤、蠛和蜱。

蚤是吸血昆蟲，體積細小，無

翅膀。由於體形側扁，易於隱藏在宿主的毛髮中。成蚤體長約1至4毫米，後足發達，擅於跳躍。常見於老鼠身上的蚤類為印鼠客蚤，是鼠疫的重要病媒。最為人熟知的鼠疫是黑死病，於十四世紀爆發，在亞洲和歐洲導致數以百萬計的人死亡。蚤通常叮咬人的腿部和足踝，留下紅暈。如被叮咬者易於產生敏感反應，便會出現嚴重瘙癢及過敏。

蠛和蜱經常被誤以為是昆蟲，但其實是蛛形綱的節足類動物。蠛和蜱雖然主要寄生於哺乳類和鳥類，吸食宿主的血液，但也



恙蟎

圖片來源：Bruce Marlin www.cirrusimage.com

會吸食人血。蜱可以用肉眼看見，但蠛則只能用顯微鏡才能看出來。蠛和蜱雖然體積細小，但其叮咬或排泄物可令人類染上節足類動物所傳播的疾病。遠足者通常患上的叢林斑疹傷寒，便是以恙蟎為病媒。恙蟎大部分時間棲息於濕土，或在宿主身上寄生。

蜱是人類多種疾病，包括斑疹熱的病媒，而血紅扇頭蜱更是斑疹熱的主要病媒。蜱的大小因品種而異，但在飽吸血液後，身體可脹大至原來大小的一百倍。蜱通常棲伏於長草及矮樹叢，等候宿主經過然後依附在其身上。蜱的下口緣（口部）有向後彎曲的倒刺，可讓其吮吸血液時抓緊宿主。以不當方法清除緊抓在身上的蜱，可能會增加感染疾病的機會。

蠛

這些小動物不會主動尋找宿主。人或寵物只會在偶然的情況下，例如在矮樹叢中走動或與這些害蟲的天然宿主近距離接觸，才會讓這些害蟲有機會依附在身上。我們只要穿上長袖衣服和噴上驅蟲劑，便可免受這些害蟲侵害。此外，避免接觸這些害蟲的天然宿主，也可減低意外成為這些害蟲宿主的機會。如欲取得更多預防這些害蟲的資料，請瀏覽本網站其他網頁。



雄性血紅扇頭蜱

圖片來源：James Gathany US CDC PHIL

蠓

蠓是細小的飛蟲，通稱吸血蠓。現時全球已知的蠓品種約有 6 000 個，分隸 124 個屬。蠓是本港最常見的咬人昆蟲之一，不論在鄉郊或市區，都對人類構成滋擾。食環署於 2006 年在全港進行調查，發現本港最少有 57 種蠓，分隸 10 個屬。

蠓的雄性及雌性成蟲都取食花蜜。很多蠓，特別是那些細小多毛的品種，在自然界都是重要的花粉傳播者。在某些國家，蠓是商品農作物的重要傳播花粉媒介。此外，有些捕食性蠓種對控制不同種類的昆蟲數目（包括蠓本身），亦很有幫助。蠓雖然不是傳播人類疾病的重要病媒，但卻能傳播多種牲畜疾病。

蠓的生長須經歷完整的形態轉變，生命週期包括卵、幼蟲、蛹和成蟲四個階段。在有利的環境條件下，蠓的生命週期可在約 25 天完成。蠓可在各種各樣的生態環境和地理位置繁殖。蠓的滋生地可以是在水中或濕潤的沙、土，淡水或海水，近岸或內陸環境。蘊含大量腐爛有機物的地點，對蠓的吸引力更大。由於到處都是合適的滋生地點，蠓是世界上最難防治的害蟲之一。

蠓飛得不遠，因此成蟲通常只在滋生地附近活動。有蠓咬人的地方，通常都顯示有滋生地在附近。強風會大大減少蠓成蟲的活動，乾燥的天氣亦可縮短其壽命。



圖 1 庫蠓 庫蠓的翅膀長有絨毛，並有黑白斑紋。這些斑紋是用以鑑別庫蠓的主要特徵。圖中的庫蠓剛吸完血，腹部因此呈紅色。

圖 2 蠓蠓 蠓蠓的翅膀長滿絨毛，但沒有黑白斑紋。



圖 3 細蠓 細蠓的翅膀既無絨毛，也無黑白斑紋。翅脈亦不明顯。雌性細蠓腹部末端通常長有伸長的尾葉。

蠓的吸血對象廣泛，包括哺乳類、鳥類、爬蟲類、兩棲類，甚至昆蟲類等動物。叮咬人類的蠓主要來自三個蠓屬，即庫蠓屬、蠓蠓屬和細蠓屬。在香港這三個屬的蠓都可以找到。和蚊子一樣，蠓的雌性成蟲透過吸血攝取產卵時所需的蛋白質。蠓叮咬人的高峰時間視品種而異。不論是交配或叮咬，庫蠓在黃昏後最為活躍；而蠓蠓和細蠓則在日間較為活躍。蠓蠓和細蠓雖然都在日間叮咬人，但蠓蠓較常於日間溫度最高的時段叮咬，而細蠓則喜歡在較為涼快的時段出動。

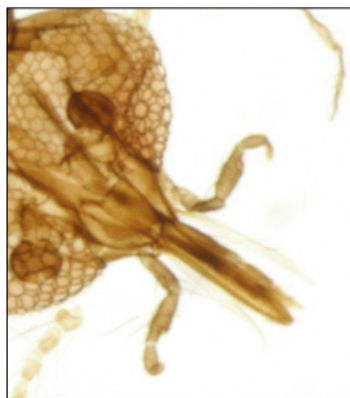


圖 4 口器 蠓的穿刺口器較短，穿上長袖衣服即可免被叮咬。

防治蠓可使用即殺噴劑，以減少成蟲數目。發現有蠓滋生的地方，應以有殘效的粒狀或粉狀殺蟲劑（包括有機磷和除蟲菊酯）處理。常用於防治蚊幼蟲的蘇雲金桿菌對殺滅蠓幼蟲並無功效。修剪植物，讓陽光直接照射在泥土上，清除積水，以及減少泥土上腐爛的植物都有助減少蠓的滋生。此外，穿着長袖衣服和使用昆蟲驅避劑可免被蠓叮咬。