

防治蟲鼠簡訊

防治蟲鼠事務諮詢組出版

第二十三期 2011年7月

本期
內容

傾盆大雨後的蟲鼠問題

香港常見的蚊傳疾病病媒

傾盆大雨後的蟲鼠問題

香港的雨季一般是四月至九月。其間，可能會有傾盆大雨，雨勢有時頗大，甚至可能引致水浸。傾盆大雨及水浸會影響老鼠、蚊子及外棲性節肢類動物等害蟲的「正常」活動。

老鼠

傾盆大雨可能會導致戶外鼠穴水浸，令老鼠捨棄原來的鼠穴及遷移至其他合適的地方匿藏。如在大雨過後一兩天內，在一處地點發現很多鼠洞或鼠糞，便表示可能有老鼠遷居。雨水可能會把帶有鈎端螺旋體病的老鼠排泄物從鼠穴沖往別處(圖1)。假如物件、牆壁或地面在水浸時沾染了老鼠的排泄物，人接觸了便有機會染病。因此，在處理浸濕的物件或在水浸或曾經水浸，而以往可能有鼠隻出沒的房屋或地方工作時，必須穿戴長筒靴及膠手套等保護衣物。



圖1 溝鼠(*Rattus norvegicus*)的排泄物

蚊子

積水是各種蚊子的滋生地。傾盆大雨後，應盡快找出積水的地方(圖2)，並通知有關方面清除積水。任何接近民居而不能清除的積水，應使用雙硫磷或蘇

雲金桿菌等滅蚊幼蟲劑處理。此外，貯水容器是白紋伊蚊等蚊子容易滋生的地方，因此，有關人士必須妥善棄置或保存該等容器，避免蚊子大量繁殖。



圖2 積聚在排水明渠的水和落葉

外棲性節肢類動物

傾盆大雨也可能會干擾在戶外生活的節肢類動物的巢穴。一些節肢類動物(包括馬陸和螞蟻)或會突然湧入民居或大量聚集於民居附近。這情況通常只屬短暫性質，而且這些動物一般不會傷害人。馬陸可以用工具收集，然後在遠離人群日常生活範圍的樹林放生(圖3)，我們應該避免任意殺害這些動物。如有需要消滅這些動物，行動規模應盡量縮小，以減低對生態系統的影響。



圖3 條馬陸目的馬陸

蟲鼠在潮濕和溫暖的天氣最易繁殖。因此，在雨季時須特別注意蟲鼠問題。如有需要，可向食物環境衛生署或滅蟲公司求助。

助理防治蟲鼠主任 謝斌

香港常見的蚊傳疾病病媒

某些品種的蚊子除了造成滋擾外，還可帶有病原體，透過叮咬人類傳播疾病。蚊傳疾病是指病媒蚊子把病原體(例如病毒或寄生蟲)傳給人類而引致的疾病。蚊傳疾病肆虐全球，尤以熱帶及亞熱帶地區為甚。本港須呈報的蚊傳疾病包括登革熱、瘧疾及日本腦炎。

登革熱

白紋伊蚊又名亞洲虎蚊，廣泛分布於全港各區，是本地傳播登革熱的病媒。白紋伊蚊成蚊較易識別，其特徵是背板中間有一條白線，腳有白間。牠們喜歡在日間叮咬人，尤其在日出後兩小時及日落前兩小時最為活躍，而且主要在戶外活動。白紋伊蚊會在各種小型的潔淨水體，例如樹洞、竹枝殘幹、棄置輪胎及細小的容器等地方滋生，其飛行距離通常少於100米。白紋伊蚊除了傳播登革熱外，還會傳播基孔肯雅熱，也是黃熱病的潛在病媒。妥善處理小型的水體(包括細小的容器)對防治白紋伊蚊十分重要。

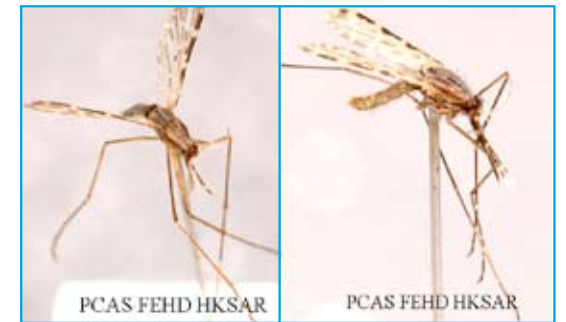


白紋伊蚊

瘧疾

微小按蚊和傑普爾按蚊是本地兩個主要的瘧疾病媒。微小按蚊的成蚊體形中等，嗜吸人血，但有時亦叮咬動物，其覓食的高峯時間為午夜。成蚊攝食後會留在室內直至天亮。微小按蚊的繁殖生境為清澈而有陽光照射的山溪，幼蟲的數量於三月至四月及九月至十月較多。在大帽山、西貢和八仙嶺均發現微小按蚊。

傑普爾按蚊的滋生地點為兩旁長滿濃密雜草且水流緩慢的溪澗、稻田。成蚊的體形由小至中不等。雌蚊嗜吸人血，但也叮咬動物，於晚上11時至凌晨2時最為活躍。在塔門洲、大嶼山和鹿頸均找到傑普爾按蚊。都市化會導致傑普爾按蚊的滋生地減少，而新市鎮的發展則會令市民更接近未受污染的天然山溪，即微小按蚊的生境。保持山溪和田地水流暢順對防止這些蚊子滋生極為重要。

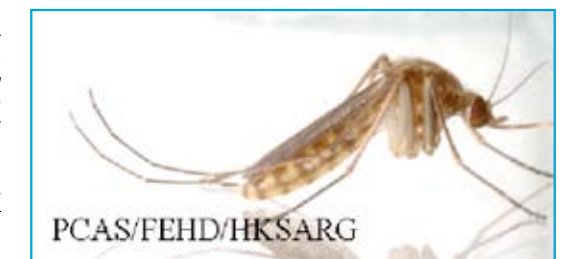


微小按蚊

傑普爾按蚊

日本腦炎

三帶喙庫蚊是日本腦炎的本地病媒，這種蚊在清潔或輕度污染的水滋生，包括死水或半死水。水淹的田地、地上的水窪、魚塘、水流緩慢的溪澗、灌溉水道、稻田及屋邨周圍的排水明渠都是三帶喙庫蚊的繁殖地點。三帶喙庫蚊的成蚊呈棕色，從其背部或側面來看，喙中間有一白帶。這種蚊喜歡在戶外活動，並會叮咬哺乳動物及雀鳥。牠們常在晚間活動，天黑後一小時最為活躍。香港多處地方均有三帶喙庫蚊的蹤迹，而以往的病媒調查發現這種蚊的數量在五月至七月最多。為防止三帶喙庫蚊滋生，我們必須清除積水。



三帶喙庫蚊

防治蟲鼠主任 梁志華