

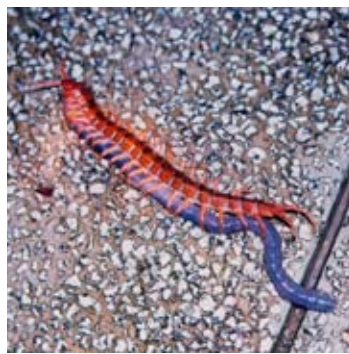
本期 內容

蜈蚣與馬陸

刺毒蛾及其防治方法

蜈蚣與馬陸

蜈蚣與馬陸都是常見於花園和腐葉雜草堆的生物。兩者同屬唇足綱，與昆蟲的區別在於並無頭、胸、腹三個明顯的體節，以及有許多對附足。蜈蚣與馬陸的身體分為許多節，由一層硬表皮包裹，形成外骨骼。蜈蚣與馬陸均為卵生。我們可憑下述數項特徵區分蜈蚣與馬陸。



蜈蚣吃食中毒的蚯蚓



馬陸

蜈蚣和馬陸的防治

單憑除害劑難以防治蜈蚣和馬陸。由於對公眾健康危害不大，因此無須着意防治。馬陸其實是益蟲，有助分解土壤中的有機物，使之成為植物的養分。下述環境改善措施有助防止蜈蚣和馬陸進入屋內：

蜈蚣

蜈蚣又名“百足”，體幹細長而扁平，每個體節有一對附足。我們經常見到的蜈蚣，附足都少於31對。蜈蚣喜愛潮濕陰暗的環境（例如石頭下面及有腐葉雜草覆蓋的地方），為找尋食物，偶爾也會爬入屋內。蜈蚣是肉食動物，利用一對有毒的爪捕食小昆蟲或動物。牠們隨時準備攻擊獵物，但如察覺到有危險，便會立即逃遁。然而，蜈蚣也會用毒爪作為防衛。大部分蜈蚣的叮咬只會引起局部反應，但有些人或會對某些品種的蜈蚣毒液產生過敏反應。因此，如被蜈蚣咬傷，應盡快看醫生。

馬陸

馬陸又名“千足蟲”，體幹細長，呈圓筒形，每個體節有兩對附足，大部分馬陸的附足都少於100對。馬陸通常見於戶外，吃食腐爛植物或碎屑。馬陸並無有毒的爪，如被觸碰，大部分會把身體捲起。

1. 徹底清除處所四周的垃圾、木頭、腐葉堆、木板、石頭、磚塊及其他廢置物品；
2. 把有機垃圾放進可蓋緊的垃圾桶內；
3. 把食物放進雪櫃或可蓋緊的容器內；
4. 用水泥修補牆壁和地板的裂縫及罅隙；
5. 經常仔細修剪處所附近的雜草；
6. 把靠近房舍的草叢和懸垂樹枝剪去，因為馬陸或蜈蚣有時會沿着樹枝爬入屋內；
7. 在門窗四邊的虛位圍上金屬或橡膠條；以及
8. 保持紗窗狀況良好，確保紗窗緊貼窗框。

蟑螂等有害節肢動物會招惹蜈蚣。一旦在處所內發現有害節肢動物，應盡快採取防治行動加以殺滅，以免招惹蜈蚣。馬陸不會傷害我們，如在處所發現馬陸，可用工具撿起，移送到遠離處所的草叢或有植物覆蓋的地方。

刺毒蛾及其防治方法

鱗翅目毛蟲對健康的危害

在鱗翅目最少11個科中，有多種幼蟲（毛蟲）都長有刺毛，作為一種基本防禦工具。刺毛是覆蓋在毛蟲腹部背面和後面的帶刺的毛，可從毛蟲身上脫落，進入其他動物的皮膚或眼睛，帶來的刺激反應可持續數小時至數日。此外，這些刺毛也可能會在人體導致積累反應。如刺毛入眼，可導致劇痛和嚴重發炎，且可致盲。如吸入刺毛，可引起哮喘和其他呼吸系統毛病。某些蛾成蟲的鱗翅更可引起蕁麻疹。榕透翅毒蛾 (*Perina nuda*) 是本港常見的品種。圖1為榕透翅毒蛾的幼蟲。

清除鱗翅目毛蟲

要把羣居在樹木或植物上的鱗翅目毛蟲清除，可用水噴射，把毛蟲沖下。此外，也可使用具即殺效果的殺蟲劑進行空間噴灑，即時把毛蟲殺滅。進行噴灑時應用水作為載體。

有關人員收集已死的毛蟲和成蟲時務須小心謹慎，利用工具把蟲屍放進厚膠袋中。袋裏如有未死的毛蟲和成蟲，可用即殺劑噴灑殺滅。

安全預防措施

為免吸入蛾成蟲的鱗翅和幼蟲的脫毛，處理蟲患的人員必須佩戴用完即棄的口罩，同時穿上長袖恤衫和長褲。負責用水把毛蟲/蛾成蟲沖下或對毛蟲/蛾成蟲進行空間噴灑的人員，也應戴上護目鏡。至於負責收集已死毛蟲和蛾成蟲的人員，則須穿上膠手套，並在脫掉手套前先用大量清水沖洗。如因毛蟲/蛾成蟲導致過敏反應，應盡快延醫治理。

相片由食環署防治蟲鼠事務諮詢組拍攝



圖1. 榕透翅毒蛾(*Perina nuda*)的幼蟲