

花園內的植物

定期修剪花床和花園，令泥土不被植物覆蓋，老鼠難以挖洞。這也方便查看花床和花園是否有鼠洞及垃圾堆積。避免種植匍匐植物。種植向上生長及枝葉較為疏落的植物，以方便察看泥土表面。



圖6.20 修剪整齊的花床



圖6.21 種植向上生長的植物方便察看泥土表面

地上或其他搭建物的裂縫和罅隙

用水泥填封裂縫和罅隙，令鼠隻無處藏匿。



圖6.22 石塊間的縫隙已封好。



建立及保持無鼠小區

房舍四周的物品

老鼠不愛在露天地地方走動。清除房舍四周的物品可防止老鼠在房舍附近藏匿，也令環境不利老鼠活動。



圖6.23 房舍四周沒有濃密草木和堆積的物品

直接防治

誘捕和施用老鼠藥都是直接防治的方法。直接防治旨在即時減少鼠隻數目。然而，如未能同時落實並持續防鼠工作，則效果會是短暫的。鼠隻身上可能帶有寄生蟲。如有需要，應在防治鼠患前先殺滅鼠體外寄生蟲，或兩項工作同時進行。

誘捕

誘捕是設陷阱捕捉老鼠。鼠籠(圖6.24)、鼠夾(圖6.25)和黏鼠膠都是常用的誘捕器。如要加強誘捕成效，可一併使用鼠餌。誘捕法適合在不宜施用老鼠藥的地方使用。然而，由於誘捕法需要較多人手，清除鼠患的效率便較低。因此，誘捕法通常只在鼠患分散及較為輕微的情況下使用。

市面上有各式各樣的鼠籠出售，選購時應留意鼠籠是否合用。網眼大的鼠籠只能對付大鼠；特別設計的鼠籠和鼠夾則可對付小鼠。



建立及保持無鼠小區



圖6.24(左) 鼠籠



圖6.25(右) 鼠夾

放置鼠籠後，應每天查看鼠籠的狀況及鼠餌是否新鮮。捕獲的鼠隻應以人道的方式從速處理。處理時應小心謹慎，以防感染任何鼠傳疾病。如有老鼠困在籠中，只要將籠門略為開啟，當被困的老鼠試圖逃出時，快速地把籠門關上，將老鼠的頸折斷，把老鼠殺死。應聘請滅蟲公司提供專業的捕鼠服務。請參考本手冊的“處理鼠屍”程序。

施行誘捕法時應注意下列各點：

- 小心處理鼠籠，以免弄傷自己；
- 在同一時間應盡量多放置鼠籠，以加強誘捕成效；
- 處理鼠籠時應穿上防護衣物(如手套、口罩等)；
- 把誘捕鼠隻的事提請處所內的人注意；
- 鼠籠應與垂直面成直角，籠口向垂直面(圖6.24)；
- 擺放前先檢查鼠籠的靈敏度，確保籠門觸動功能良好；
- 確保籠門觸動後能關上；
- 鼠夾應與垂直面成直角，踏板或夾口向垂直面(圖6.25)；
- 如要在同一個位置擺放兩個鼠籠或鼠夾，兩個鼠籠或鼠夾應同時向垂直面，或籠口 / 夾口 / 踏板同時向外 (圖6.26及6.27)；

建立及保持無鼠小區



圖6.26(左) 兩個鼠籠放在同一個位置

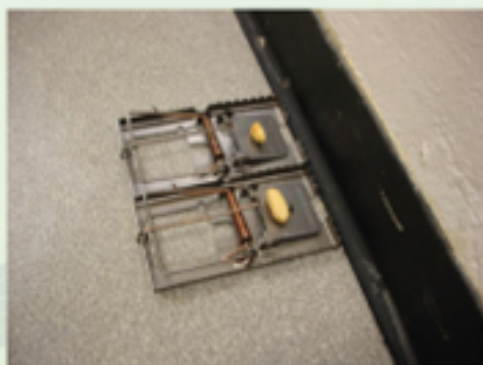


圖6.27(右) 兩個鼠夾放在同一個位置

- 施用誘捕法時應清除處所內的鼠隻食物來源，以加強誘捕器內的鼠餌吸引力；
- 把發霉或腐爛的鼠餌撤走，換上新鮮的鼠餌；以及
- 誘捕工作完成後，用一般的家居消毒劑把鼠籠或被鼠隻沾污的物品消毒。

使用殺鼠劑

使用殺鼠劑是施用毒藥滅鼠，通常的做法是把毒藥混入鼠餌，老鼠吃食後便會中毒。香港的註冊殺鼠劑主要是抗凝血劑，功效持久。鼠隻吃食足夠分量的抗凝血殺鼠劑後，會在約3至7天內死去。如使用殺鼠劑滅鼠，應聘請滅蟲公司提供專業和安全的服務。

要長期杜絕鼠患，可恆常放置毒餌。在小區的周邊範圍及鼠隻入侵點長期放置毒餌殺滅企圖從鄰近地方入侵的鼠隻，不論在滅鼠工作進行期間或完成以後，都可起防護作用，令小區持續免受鼠患。在小區內長期放置毒餌則可加強滅鼠工作的成效，把滅鼠行動未能盡數殺滅的鼠隻殺死，同時對付那些在周邊範圍及各入侵點避過毒餌陷阱的鼠隻，保護小區不再受鼠患滋擾。花床、集水溝、垃圾收集站/ 廢物收集站及毗鄰地方、貨物裝卸區、街市及附近一帶，以至小區的周邊範圍，都是合適的長期放置毒餌地點。每個長期放置毒餌的地點應至少相距5米，但不能相隔超過50米，這樣的覆蓋安排才具成效和效率。

