

## 本期 内容

蚊子能在不同的地方滋生—  
请保持警觉

辨识不同种类的虫鼠  
对防治工作的重要性

## 蚊子能在不同的地方滋生— 请保持警觉

本港有超过70种不同的蚊子。很多人都误以为蚊子只会在积水繁殖，但事实并非如此。按品种而定，蚊子有很多不同的繁殖生境。我们首先要对不同的蚊子繁殖生境有所认识，才能及早发现需要防治的蚊种和实行有效的防治措施。（防治蚊患建议可在食物环境卫生署网页 ([www.fehd.gov.hk](http://www.fehd.gov.hk)) 内找到。）

白纹伊蚊是登革热病媒，喜欢在范围细小的水体繁殖，例如沙井盖的匙孔、树洞、竹枝残干、弃置轮胎、岩石上的水洼、沙隔、有积水的排水明渠；以及帆布、容器、花盆垫盘或甚至落叶上的积水。三带喙库蚊是日本脑炎病媒，通常在长有植物的积水农田繁殖。由于惯常繁殖的生境面积都比较大，这种蚊在雨季的数量可以非常多，特别是在新界等低洼地区。致倦库蚊是西尼罗河热病媒，在受污染的水体繁殖。这种蚊在本港随处可见。



上述所有蚊种都能在蕴含大量有机物的水体生存。不过，也有其他蚊种只能在清澈的水中生存。例如微小按蚊，这种疟疾病媒只会在洁净而流速缓慢，边旁长有植物及阳光散射的溪涧繁

很多不同种类的  
蚊子都在流速缓  
慢的水中繁殖

殖。在新加坡等国家被视为疟疾病媒的多斑按蚊也在类似的生境繁殖，但较喜欢栖息于无遮荫溪涧旁边的隐蔽水洼。

有些蚊种是在“特殊”生境繁殖的。例如：海滨库蚊在半咸淡水体繁殖；东乡伊蚊在近岸岩石上积存的咸水繁殖；彭湖伊蚊在潮水涨退范围内的蟹洞繁殖；苏门答腊库蚊和巨型阿蚊在瓶子草中繁殖；蛛形杵蚊在竹枝残干繁殖；骚扰阿蚊在受尿液污染的水体繁殖；常型曼蚊在有水生植物（例如水浮莲）的池塘繁殖。上文所述各类蚊子，其中有些会传播疾病，影响公众卫生；有些则只属滋扰性的害虫。



巨型阿蚊和苏门答腊库蚊  
在瓶子草中繁殖



蛛形杵蚊只在  
竹枝残干繁殖

# 辨识不同种类的虫鼠 对防治工作的重要性

每个人在日常生活中都有机会遇到虫鼠。很多人以为只要使用超级市场或药房出售的杀虫喷雾便可快捷妥当地解决所有虫鼠问题，因而忽视辨识虫鼠种类的重要性。以这种方式处理虫鼠问题通常都不会凑效。

要成功治理虫鼠，其中一项非常重要的条件是准确辨识为祸的虫鼠，正如修理汽车必须首先掌握问题所在。很多人虽然能够按一般分类识别例如蚂蚁、苍蝇、蟑螂或老鼠等多种虫鼠，但大多数人都不会尝试作出细致辨识。就以前述几类虫鼠而言，要找出适当的治理方法，通常都需要作出细致辨识。

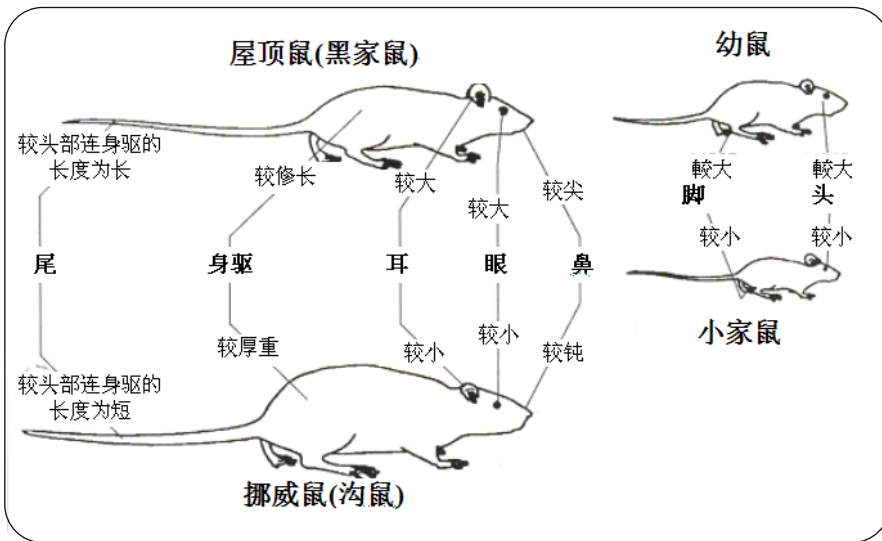
这样做的理由明显不过：即使两种虫鼠均属同一类别，其摄食习惯、喜好的食物、匿藏地方及其他特性都可能极不相同。以常见的家居老鼠——挪威鼠（沟鼠）、屋顶鼠（黑家鼠）和小

家鼠——为例，这些老鼠看来都很相似，大多数人都不知道这三种老鼠的分别，也认为无须作出正确辨识。他们以为不同品种的老鼠所造成的问题，都可以用同一个方法解决。然而，了解为祸的鼠只究竟是大鼠还是小鼠，抑或两者都有，是至为重要的。

首先是防鼠器具如鼠笼、毒饵站和黏鼠板等，都有不同的尺寸和设计。不先行确定为祸的老鼠种类，例如使用诱捕大鼠的鼠笼来对付为患的小鼠，便难以取得满意的效果。同样地，使用对付小鼠的黏鼠板来捉大鼠，亦只会浪费时间和金钱。

其次是我们要因应各种老鼠的摄食习惯和习性，采取不同的防鼠策略。如使用鼠夹对付大鼠，鼠夹之间应有两至三米的距离，并应每天摆放诱饵，但在头几天不要打开鼠夹的弹簧机关。至于小鼠，鼠夹之间应相距一米，并应时常放上诱饵，同时在头一天便要打开鼠夹的弹簧机关以增加诱捕率。此外，应使用不同的诱饵来对付不同种类的老鼠。诱捕挪威鼠要使用煮透的肉类，屋顶鼠要使用硬壳果或水果，小家鼠则要使用谷物或烘过的瓜类种子。

辨识不同种类的虫鼠并不容易。但治理每种虫鼠必须对症下药。显而易见，要杜绝造成滋扰的虫鼠，先决条件是正确辨识虫鼠的种类。



辨识大鼠与小鼠



鼠笼



防干扰毒饵站(见箭咀所示)