

防治虫鼠简讯

防治虫鼠事务咨询组出版

第二十三期 2011年7月

本期
内容

倾盆大雨后的虫鼠问题

香港常见的蚊传疾病病媒

倾盆大雨后的虫鼠问题

香港的雨季一般是四月至九月。其间，可能会有倾盆大雨，雨势有时颇大，甚至可能引致水浸。倾盆大雨及水浸会影响老鼠、蚊子及外栖性节肢类动物等害虫的「正常」活动。

老鼠

倾盆大雨可能会导致户外鼠穴水浸，令老鼠舍弃原来的鼠穴及迁移至其他合适的地方匿藏。如在大雨过后一两天内，在一处地点发现很多鼠洞或鼠粪，便表示可能有老鼠迁居。雨水可能会把带有钩端螺旋体病的老鼠排泄物从鼠穴冲往别处(图1)。假如物件、墙壁或地面在水浸时沾染了老鼠的排泄物，人接触了便有机会染病。因此，在处理浸湿的物件或在水浸或曾经水浸，而以往可能有鼠只出没的房屋或地方工作时，必须穿戴长筒靴及胶手套等保护衣物。



图1 沟鼠(*Rattus norvegicus*)的排泄物

蚊子

积水是多种蚊子的滋生地。倾盆大雨后，应尽快找出积水的地方(图2)，并通知有关方面清除积水。任何接近民居而不能清除的积水，应使用双硫磷或苏

云金杆菌等灭蚊幼虫剂处理。此外，贮水容器是白纹伊蚊等蚊子容易滋生的地方，因此，有关人士必须妥善弃置或保存该等容器，避免蚊子大量繁殖。



图2 积聚在排水明渠的水和落叶

外栖性节肢类动物

倾盆大雨也可能会干扰在户外生活的节肢类动物的巢穴。一些节肢类动物(包括马陆和蚂蚁)或会突然涌入民居或大量聚集于民居附近。这情况通常只属短暂性质，而且这些动物一般不会伤害人。马陆可以用工具收集，然后在远离人群日常生活范围的树林放生(图3)，我们应该避免任意杀害这些动物。如有需要消灭这些动物，行动规模应尽量缩小，以减低对生态系统的影响。



图3 条马陆目的马陆

虫鼠在潮湿和温暖的天气最易繁殖。因此，在雨季时须特别注意虫鼠问题。如有需要，可向食物环境卫生署或灭虫公司求助。

助理防治虫鼠主任 谢斌

香港常见的蚊传疾病病媒

某些品种的蚊子除了造成滋扰外，还可带有病原体，透过叮咬人类传播疾病。蚊传疾病是指病媒蚊子把病原体(例如病毒或寄生虫)传给人类而引致的疾病。蚊传疾病肆虐全球，尤以热带及亚热带地区为甚。本港须呈报的蚊传疾病包括登革热、疟疾及日本脑炎。

登革热

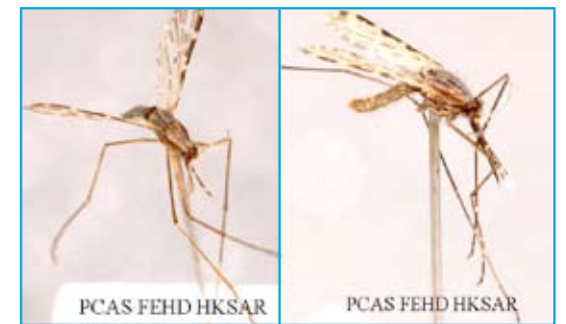
白纹伊蚊又名亚洲虎蚊，广泛分布于全港各区，是本地传播登革热的病媒。白纹伊蚊成蚊较易识别，其特征是背板中间有一条白线，脚有白间。它们喜欢在日间叮咬人，尤其在日出后两小时及日落前两小时最为活跃，而且主要在户外活动。白纹伊蚊会在各种小型的洁净水体，例如树洞、竹枝残干、弃置轮胎及细小的容器等地方滋生，其飞行距离通常少于100米。白纹伊蚊除了传播登革热外，还会传播基孔肯雅热，也是黄热病的潜在病媒。妥善处理小型的水体(包括细小的容器)对防治白纹伊蚊十分重要。



白纹伊蚊

疟疾

微小按蚊和杰普尔按蚊是本地两个主要的疟疾病媒。微小按蚊的成蚊体形中等，嗜吸人血，但有时亦叮咬动物，其觅食的高峰时间为午夜。成蚊摄食后会留在室内直至天亮。微小按蚊的繁殖生境为清澈而有阳光照射的山溪，幼虫的数量于三月至四月及九月至十月较多。在大帽山、西贡和八仙岭均发现微小按蚊。



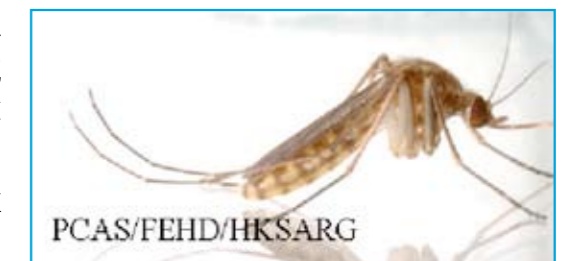
微小按蚊

杰普尔按蚊

杰普尔按蚊的滋生地点为两旁长满浓密杂草且水流缓慢的溪涧、稻田。成蚊的体形由小至中不等。雌蚊嗜吸人血，但也叮咬动物，于晚上11时至凌晨2时最为活跃。在塔门洲、大屿山和鹿颈均找到杰普尔按蚊。都市化会导致杰普尔按蚊的滋生地减少，而新市镇的发展则会令市民更接近未受污染的天然山溪，即微小按蚊的生境。保持山溪和田地水流畅顺对防止这些蚊子滋生极为重要。

日本脑炎

三带喙库蚊是日本脑炎的本地病媒，这种蚊在清洁或轻度污染的水滋生，包括死水或半死水。水淹的田地、地上的水洼、鱼塘、水流缓慢的溪涧、灌溉水道、稻田及屋村周围的排水明渠都是三带喙库蚊的繁殖地点。三带喙库蚊的成蚊呈棕色，从其背部或侧面来看，喙中间有一白带。这种蚊喜欢在户外活动，并会叮咬哺乳动物及雀鸟。它们常在晚间活动，天黑后一小时最为活跃。香港多处地方均有三带喙库蚊的踪迹，而以往的病媒调查发现这种蚊的数量在五月至七月最多。为防止三带喙库蚊滋生，我们必须清除积水。



三带喙库蚊

防治虫鼠主任 梁志华