

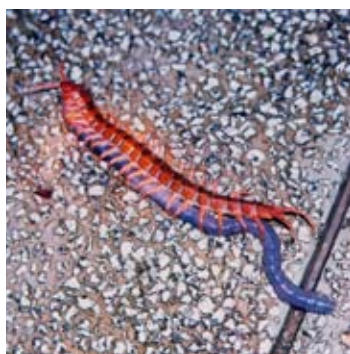
## 本期 内容

### 蜈蚣与马陆

### 刺毒蛾及其防治方法

## 蜈蚣与马陆

蜈蚣与马陆都是常见于花园和腐叶杂草堆的生物。两者同属唇足纲，与昆虫的区别在于并无头、胸、腹三个明显的体节，以及有许多对附足。蜈蚣与马陆的身体分为许多节，由一层硬表皮包裹，形成外骨骼。蜈蚣与马陆均为卵生。我们可凭下述数项特徵区分蜈蚣与马陆。



蜈蚣吃食中毒的蚯蚓



马陆

### 蜈蚣和马陆的防治

单凭除害剂难以防治蜈蚣和马陆。由于对公众健康危害不大，因此无须着重防治。马陆其实是益虫，有助分解土壤中的有机物，使之成为植物的养分。下述环境改善措施有助防止蜈蚣和马陆进入屋内：

### 蜈蚣

蜈蚣又名“百足”，体干细长而扁平，每个体节有一对附足。我们经常见到的蜈蚣，附足都少于31对。蜈蚣喜爱潮湿阴暗的环境（例如石头下面及有腐叶杂草覆盖的地方），为找寻食物，偶尔也会爬入屋内。蜈蚣是肉食动物，利用一对有毒的爪捕食小昆虫或动物。它们随时准备攻击猎物，但如察觉到危险，便会立即逃遁。然而，蜈蚣也会用毒爪作为防卫。大部分蜈蚣的叮咬只会引起局部反应，但有些人或会对某些品种的蜈蚣毒液产生过敏反应。因此，如被蜈蚣咬伤，应尽快看医生。

### 马陆

马陆又名“千足虫”，体干细长，呈圆筒形，每个体节有两对附足，大部分马陆的附足都少于100对。马陆通常见于户外，吃食腐烂植物或碎屑。马陆并无有毒的爪，如被触碰，大部分会把身体卷起。

1. 彻底清除处所四周的垃圾、木头、腐叶堆、木板、石头、砖块及其他废置物品；
2. 把有机垃圾放进可盖紧的垃圾桶内；
3. 把食物放进雪柜或可盖紧的容器内；
4. 用水泥修补墙壁和地板的裂缝及罅隙；
5. 经常仔细修剪处所附近的杂草；
6. 把靠近房舍的草丛和悬垂树枝剪去，因为马陆或蜈蚣有时会沿着树枝爬入屋内；
7. 在门窗四边的虚位围上金属或橡胶条；以及
8. 保持纱窗状况良好，确保纱窗紧贴窗框。

蟑螂等有害节肢动物会招惹蜈蚣。一旦在处所内发现有有害节肢动物，应尽快采取防治行动加以杀灭，以免招惹蜈蚣。马陆不会伤害我们，如在处所发现马陆，可用工具捡起，移送到远离处所的草丛或有植物覆盖的地方。

# 刺毒蛾及其防治方法

## 鳞翅目毛虫对健康的危害

在鳞翅目最少11个科中，有多种幼虫（毛虫）都长有刺毛，作为一种基本防御工具。刺毛是覆盖在毛虫腹部背面和后面的带刺的毛，可从毛虫身上脱落，进入其他动物的皮肤或眼睛，带来的刺激反应可持续数小时至数日。此外，这些刺毛也可能在人体导致积累反应。如刺毛入眼，可导致剧痛和严重发炎，且可致盲。如吸入刺毛，可引起哮喘和其他呼吸系统毛病。某些蛾成虫的鳞翅更可引起荨麻疹。榕透翅毒蛾 (*Perina nuda*) 是本港常见的品种。图1为榕透翅毒蛾的幼虫。

## 清除鳞翅目毛虫

要把群居在树木或植物上的鳞翅目毛虫清除，可用水喷射，把毛虫冲下。此外，也可使用具即杀效果的杀虫剂进行空间喷洒，即时把毛虫杀灭。进行喷洒时应用水作为载体。

有关人员收集已死的毛虫和成虫时务须小心谨慎，利用工具把虫尸放进厚胶袋中。袋里如有未死的毛虫和成虫，可用即杀剂喷洒杀灭。

## 安全预防措施

为免吸入蛾成虫的鳞翅和幼虫的脱毛，处理虫患的人员必须佩戴用完即弃的口罩，同时穿上长袖恤衫和长裤。负责用水把毛虫/蛾成虫冲下或对毛虫/蛾成虫进行空间喷洒的人员，也应戴上护目镜。至于负责收集已死毛虫和蛾成虫的人员，则须穿上胶手套，并在脱掉手套前先用大量清水冲洗。如因毛虫/蛾成虫导致过敏反应，应尽快延医治理。

相片由食环署防治虫鼠事务咨询组拍摄



图1. 榕透翅毒蛾(*Perina nuda*)的幼虫