

香港黃蜂

Wasps in Hong Kong



FEHD





目 錄

前言	第1頁
引言	第2頁
黃蜂品種	第4頁
預防措施	第18頁
防治方法	第19頁
參考資料	第20頁

FEHD

前 言



黃蜂被受關注原因之一，是如有大群黃蜂在民居附近結集，便會對人類造成滋擾。這種情況通常在群居黃蜂於夏季開始築巢時發生。即使是獨棲黃蜂，受到騷擾時也會螫刺人。被黃蜂螫刺後，可能會出現過敏反應，嚴重者或有死亡之虞，但這種情況並不常見。

黃蜂雖然很多時會對人類構成威脅，但在生態系統中卻擔當着重要角色。黃蜂捕食多種昆蟲，有助控制多種害蟲的數量。很多黃蜂會寄生於某種昆蟲，例如寄生在甲蟲、毛蟲、蜘蛛或甚至蟑螂身上。黃蜂以其獨特的寄生習性，成為十分有用的生物防治媒體。

認識黃蜂，不單可讓我們了解防治黃蜂的方法，更讓我們明白到除非情況必須，否則不應無故殺滅黃蜂。這本小冊子簡述本地發現的群居黃蜂和寄生蜂品種，以及重點介紹會螫刺人的黃蜂。



引言



黃蜂屬膜翅目(Hymenoptera)。這個目的學名源自希臘文hymen(膜)和 pteron(翅)。黃蜂種類繁多，體形大小不一。以黃蜂為名的昆蟲包括會對人類造成滋擾的葉蜂、寄生蜂和螫刺蜂。全世界現時已知的黃蜂品種約有 75 000個，當中大多數是寄生蜂。本地常見的黃蜂最少有30種。

和其他膜翅目昆蟲一樣，黃蜂的特徵是有兩對膜翅，後翅較細，前後翅靠翅鈎連接。黃蜂經歷共有4個階段的完全變態發育。幼蟲通常沒有腳，頭部則已完全發育。群居黃蜂的成蟲有3種：具繁殖能力的雄性蜂、會生育的雌性蜂及不能生育的雌性工蜂。蜂后是能生育的雌性蜂，築巢後會產卵於其中。不論能否生育，所有雌性黃蜂在腹部末端都有一根螫針作防禦或捕食用途。雄蜂沒有螫針。

雌性黃蜂身上有一個產卵器，可改作例如鋸割、穿刺或螫刺等不同用途的器官。膜翅目細腰亞目(針尾亞目)包括蜜蜂和黃蜂。歸入這個亞目的黃蜂，身上有由產卵器形成的螫針，可把毒液注入人體或其他動物體內。毒液經由中空螫針注入，可麻醉或殺死獵物，達到防禦、捕食或產卵的目的。產卵器的功能只限於螫刺，雌性黃蜂的卵子會從螫針的前側部分排出。



圖一：有外殼的黃蜂巢

圖二：無外殼的黃蜂巢

圖三：獨棲黃蜂的巢

黃蜂會築有外殼（圖一）、無外殼（圖二）或單獨居室的巢（圖三）。

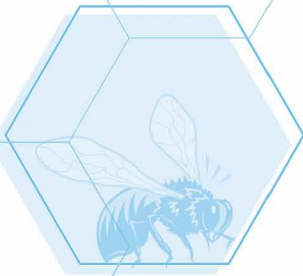
群居黃蜂通常建造紙蜂巢作為居所及哺育蜂群的地方。胡蜂類黃蜂(例如小黃蜂、大黃蜂及胡蜂)從乾木及樹皮收集“紙”纖維等物質，混和唾液後用作建造或修補蜂巢。有些蜂巢是外露的，體積不大，巢中的黃蜂數目也較小；有些蜂巢則有外殼遮蓋，用作保護整個蜂群。這類蜂巢每個都有一個或以上的蜂房，每個蜂房內都密密排列着巢室。蜂巢的體積可以相當大。在香港，黃蜂巢通常只有數個月的使用期，到了明年不會再有其他黃蜂使用。冬天葉落時，通常會看見空的蜂巢在樹杈高處，因為沒有工蜂修補而日漸崩塌。

大部分寄生蜂都是獨棲的，這種黃蜂不會築很大的巢。寄生蜂的成蟲在動物宿主(通常是其他昆蟲)身上產卵後，便會飛走覓食或為幼蟲尋覓其他宿主。產下的卵會在宿主身上自行成長和孵化。



黃蜂的品種

某些群居黃蜂在太貼近民居的地方築巢時，會被視作都市害蟲。而因為黃蜂會捕食蜜蜂，牠們有時也會被視作為害養蜂場的農業害蟲。不過，黃蜂在生態系統內卻發揮着重要作用。以花蜜為食的黃蜂有助傳播花粉。此外，部分寄生蜂會把卵子注入宿主體內，孵出的幼蟲便會以宿主為食，而某些幼蟲更會吃食植物組織。這些寄生蜂種可作為毛蟲、介殼蟲或蟑螂的生物防治媒體，有利保持生態系統平衡。不過，黃蜂會螫人、污染食物及造成經濟損失，所以也是害蟲。很多人懼怕黃蜂，主要是黃蜂會螫人。由於黃蜂螫人後會把毒液注入皮膚，被黃蜂螫傷後會感到疼痛、傷口腫脹，身體麻痺以至情況並不常見的死亡。



科：三節葉蜂科 Argidae

三節葉蜂科是黃蜂的其中一個大科，俗稱葉蜂。世界上已知的品種約有800個，以熱帶地區的種類為最多。牠們以植物為食，幼蟲吃蕨類植物、裸子植物及被子植物的葉，間中也吃無花果木髓或柳絮。這個科的昆蟲與其他葉蜂的分別，在於雄蟲的觸角分為3節，第三節瘦長並呈音叉狀。

曾在港島西灣河發現鬮羊花葉蜂 (*Arge similis*)。

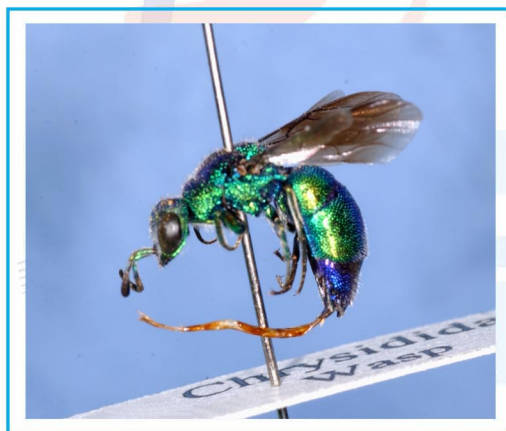


圖四：鬮羊花葉蜂 (*Arge similis*)

科：青蜂科 Chrysididae

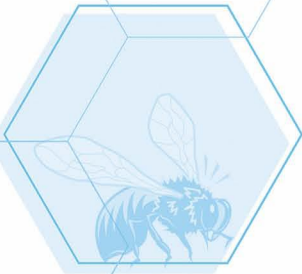
青蜂科俗稱杜鵑蜂，呈金屬藍或綠色，表面粗糙。腹側凹入，受到騷擾時能曲成球形。青蜂科大部分蜂種都是外寄生的，由於像杜鵑鳥一樣把卵產於宿主巢內，因而得名。

曾在大埔發現此蜂種。



圖五：青蜂科 (*Chrysididae* spp.)





科： 蜾蠃蜂科 Eumenidae

蜾蠃蜂是獨棲昆蟲，成蟲的體形大小視品種而定，有小至8毫米，也有大至16毫米的。蜾蠃蜂的腹部基部明顯收縮變細，腹區有黑黃色圖案。雌蜂的產卵器隱藏不突出，並已變成可伸縮的螫針。幼蟲無腳，或雖有腳但已退化，吃食由成蟲提供的獵物。姬黃錐華麗蜾蠃曾在元朗被發現。曾在西貢發現 *Eumenes arcuatus* 及黃錐華麗蜾蠃。



圖六：姬黃錐華麗蜾蠃 (*Delta esuriens*)



圖七： *Eumenes arcuatus*



圖八：黃錐華麗蜾蠃 (*Delta pyriforme*)

科：瘦蜂科 Evaniidae

瘦蜂科的黃蜂體呈黑色，觸角長而發亮。瘦蜂由於腹部細小呈柄狀，行走時上、下顫動，因而得名。雌蜂喜歡把卵產於蟑螂的卵囊內，因此常見於樓房內。瘦蜂有時會在花上吸食花蜜，或在落葉中尋找蟑螂的卵囊。曾在赤鱗角發現蜚蠊瘦蜂(*Evania appendigaster*)。



圖九：蜚蠊瘦蜂 (*Evania appendigaster*)





科： 姬蜂科 Ichneumonidae

姬蜂科是昆蟲最大的科別之一，生存能力強及涵蓋的蜂種極多。由於寄生在害蟲的幼蟲及蛹體上，姬蜂科大多數蜂種都是重要的生物防治媒體。姬蜂體長由中至大(3至40毫米)不等，呈黃黑色，或有黑褐色或黑黃色的斑紋。大部分姬蜂都有一條長的產卵器，雖然有時會作出“螫刺”的姿勢，但不會刺人。曾在元朗米埔發現瘤姬蜂。



圖十：瘤姬蜂 (*Xanthopimpla* spp.)