

奶品廠牌照

申請指南

食物環境衛生署

(2024 年 9 月版)

## 奶品廠牌照 申請指南

### 概 論

根據香港法例的規定，任何人士如有意在本港的樓宇內經營奶品廠，進行牛奶加工、調製再造奶或奶類飲品、或包裝牛奶業務，必須在開業前向發牌當局申領奶品廠牌照。

然而，若在根據《食物業規例》(第 132X 章)的規定獲發牌照的菜館內將牛奶加工或調製再造奶或奶類飲品，供顧客飲用，則毋須另行申領奶品廠牌照。

## 申請手續

申請奶品廠牌照，應向牌照辦事處助理秘書(其他牌照)(見**附錄 I**)提交已填妥的標準申請表格(FEHB 94)，聲明店舖處所符合政府租契條款的聲明書(FEHB 192)及樓宇的建議設計圖則(須以十進制單位按比例繪製)一式三份。標準表格可向各牌照辦事處及各分區環境衛生辦事處索取，及可在食物環境衛生署網頁 [http://www.fehd.gov.hk/tc\\_chi/forms/index\\_forms.html](http://www.fehd.gov.hk/tc_chi/forms/index_forms.html) 下載。

有關申請須載示下列資料：

- (a) 申領牌照的類別；
- (b) 申領牌照樓宇的詳細地址，包括街名、樓宇門牌號數、樓宇所在大廈的名稱及店舖號數等，以免郵遞失誤；
- (c) 申請人的姓名、通訊地址及電話號碼。倘以公司名義申領牌照，則須填報公司名稱和地址，以及執行董事及獲授權人的姓名和住址；
- (d) 如擬使用燃料，須註明燃料種類；及
- (e) 廠內會否設置通風系統；如擬裝設通風系統，則須註明有關系統的類型及能量。

申請書必須由申請人親自簽署。牌照可以個人或公司名義持有。

申請人在收到發牌當局發出的發牌條件通知書前，不應進行裝修工程；在領得牌照前，亦不得開業，否則會遭檢控。

## 符合政府租契的條件及法定圖則的規限

由 2006 年 4 月 18 日，申請**奶品廠牌照**的樓宇須符合政府租契的條件及法定圖則的規限。申請人可參閱「申請食物業牌照申請人／持牌人的發牌和轉讓程序指南：(i) 核證食物業處所沒有違例建築工程(違建工程)，(ii) 食物業處所必須符合政府租契的條件及 (iii) 食物業處所必須符合法定圖則的規限」，以便了解詳細資料。有關文件可向各牌照辦事處及各分區環境衛生辦事處索取，及可在食物環境衛生署網頁 [http://www.fehd.gov.hk/tc\\_chi/howtoseries/forms/External\\_guide\\_combine\\_c.PDF](http://www.fehd.gov.hk/tc_chi/howtoseries/forms/External_guide_combine_c.PDF) 下載。

## 擬備建議及修訂設計圖則

擬備設計圖則前，申請人須把廠房面積按建議的用途劃分。建議設計圖則須顯示下列資料：

- (a) 將牛奶低熱消毒或加熱消毒及裝瓶的地方，或調製再造奶的地方；
- (b) 廁所、洗手盆及排水裝置；
- (c) 所有窗口或通風槽管或擬裝置的機械通風設備；
- (d) 所有出入口、門口及內部通道；
- (e) 衣帽間、走廊及所有露天地方(例如天井及光井)；
- (f) 員工專用的房間或其他地方(如有者)；
- (g) 垃圾存放及處理設施；及
- (h) 所有大型固定傢具和設備的位置，包括加熱處理機、潔淨設備、冷藏設備或冷卻設備、消毒機器或貯存及包裝設備、洗手盆、洗滌盆、貯水箱等。

建議設計圖則可由申請人或其聘用的建築師擬備。

申請人凡擬更改已交來圖則上的設計，須提交經修訂圖則，以供發牌當局考慮和轉交其他政府部門處理；申請人須用顏色筆在圖則上標示建議的設計更改，並略加說明。不符合這項規定的經修訂圖則概不受理。

## 處理發牌申請及通知申請人有關發牌條件

助理秘書(其他牌照)在接到牌照申請書後，會以書面認收，並在擬議設計圖則通過初步評核合格後，通知申請人負責牌照事宜的衛生督察擬於何時進行視察有關樓宇，以評核該樓宇是否適合獲發牌照。倘有不便，申請人可致電與該名助理秘書(其他牌照)聯絡，另約時間，不過，處理發牌申請的工作會因而受到阻延。

同時，申請書會轉交其他有關的政府部門，以便徵詢他們的意見。

倘為經營上述食物業務而使用的燃料，消耗量超過下開法定限額，則申請人亦須先向環境保護署(見附錄 II)申請批准安裝火爐及煙囪：

- (a) 氣體燃料：每小時 1150 兆焦耳；
- (b) 液體燃料：每小時 25 公升；
- (c) 固體燃料：每小時 35 千克

如申請人擬在店舖內使用煤氣或石油氣，則必須將一份符合規定證明書及完工證明書送交發牌當局，才會獲發牌照。以上證明書必須由經機電工程署氣體標準事務處註冊的氣體工程承辦商填妥及簽署(見附錄 III)。

待視察工作完成，而各有關政府部門亦認為申請符合規定後，助理秘書(其他牌照)會詳列各項發牌條件，並以書面通知申請人；申請人必須遵辦，才可獲發牌照。

主要發牌條件詳見附錄 IV。申請人為本身利益著想，宜參閱《奶業規例》(第 132AQ 章)。

申請人必須在接獲發牌當局發出的發牌條件通知書後，才可進行裝修工程。倘有關樓宇不適合獲簽發奶品廠牌照，負責的助理秘書(其他牌照)會通知申請人其申請不獲接納，並告知原因。

另外，申請人須遵守《工廠及工業經營條例》(第59章)、《職業安全及健康條例》(第509章)及其附屬規例的規定，以確保僱員的工作安全及健康。除其他規定外，根據《工廠及工業經營條例》第9(1)款，應呈報工場的東主(即申請人)，須在該工場首次有工序展開前或有任何操作進行前，以訂明表格向勞工處呈報。有關詳細資料，可瀏覽勞工處的網頁<https://www.labour.gov.hk/tc/osh/nywcw.htm>。

關於上述法例條文的內容，可透過以下勞工處網頁的連結到律政司的網頁參閱<https://www.labour.gov.hk/tc/legislat/contentA.htm>。

有關安全刊物，可從勞工處網頁[https://www.labour.gov.hk/tc/public/content2\\_8.htm](https://www.labour.gov.hk/tc/public/content2_8.htm)下載。

## 電力安全

固定電力裝置完成後(包括修理、改裝或增設工作完成後)，在通電以供使用前，必須由註冊電業承辦商(REC)及註冊電業工程人員(REW)檢查、測試及發出完工證明書(表格WR1)，以確認該裝置符合《電力條例》的規定。

固定電力裝置擁有人須跟據《電力(線路)規例》第20條，為固定電力裝置安排每12個月或5年最少作一次檢查、測試及領取定期測試證明書(表格WR2)。擁有人須遞交該證明書至機電工程署加簽。有關詳細資料，可瀏覽機電工程署的網頁:[https://www.emsd.gov.hk/tc/electricity\\_safety/periodic\\_test\\_for\\_fixed\\_electrical\\_installations/](https://www.emsd.gov.hk/tc/electricity_safety/periodic_test_for_fixed_electrical_installations/)。

## 查詢發牌事宜

申請人如對發牌條件或發牌事宜有任何疑問，可致電或親自向負責該宗發牌申請的衛生督察查詢，有關的地址及電話號碼見附錄 I。

## 通知已辦妥發牌條件及簽發牌照

申請人盡快辦妥各項發牌條件後，應立即以書面通知牌照辦事處，並提交可接受的證明文件，以便該辦事處安排負責牌照事宜的衛生督察前往有關處所視察查證。有關的證明文件包括處所的最終設計圖則、已填妥的衛生經理及/或衛生督導員委任書及其他所需證明文件，例如符合規定證明書(第一類規定)及所裝設通風系統的最終設計圖則。

經證實各項發牌條件均已辦妥後，發牌當局便會簽發牌照，並會以書面通知申請人繳費及領取牌照。奶品廠牌照的申請處理流程表見附錄V。

奶品廠牌照費按照廠房樓面面積釐訂，是會予以檢討的。有關本財政年度的牌照費，詳情請向各牌照辦事處查詢。

簽發奶品廠牌照的目的，是要確保有關樓宇符合衛生標準，供應的食品亦合乎衛生。申請人如有任何困難或疑問，可與助理秘書(其他牌照)聯絡。



## 發牌條件尚未辦妥

倘負責牌照事宜的衛生督察在視察查證後發現申請人仍未完全辦妥發牌條件，助理秘書(其他牌照)會以書面通知申請人各項尚未辦妥的發牌條件，同時提示申請人在完全辦妥這些條件後即時通知牌照辦事處，以便該辦事處人員再視察查證。

倘牌照辦事處並無收到辦妥發牌條件的通知，則負責牌照事宜的衛生督察會於發出發牌條件通知書後的三個月內視察有關樓宇一次，以查看申請的進展。其後，助理秘書(其他牌照)只會於每三個月向申請人發出提示盡快辦妥所有發牌條件以便獲發牌照的信件。

## 辦妥發牌條件的期限

除非申請人可以證明由於一些在合理情況下，並非申請人所能控制的原因，以致延誤履行發牌條件，否則申請人必須在暫准牌照屆滿後三個月或正式牌照的發牌條件通知書發出後十二個月(如只是申請正式牌照或未獲發暫准牌照)，履行所有發牌條件。如在上述期限屆滿時仍未能辦妥所有正式牌照的發牌條件，有關的正式牌照申請會被視作撤銷。

### **重要告示**

申請人及其僱員、代理人 and 承辦商在申請牌照或與政府部門進行任何事務來往時，不得向任何政府人員提供《防止賄賂條例》(第201章)所界定的利益。

食物環境衛生署牌照辦事處

港島及離島區

香港灣仔軒尼詩道225號  
駱克道市政大廈8字樓  
港島及離島區牌照辦事處  
助理秘書(其他牌照)  
電話：2879 5712  
傳真：2507 2964  
電郵：hkis\_lo@fehd.gov.hk

九龍區

九龍深水埗基隆街333號  
北河街市政大廈4字樓  
九龍區牌照辦事處  
助理秘書(其他牌照)  
電話：2729 1293  
傳真：2789 0107  
電郵：kln\_lo@fehd.gov.hk

新界區

新界大埔鄉事會街8號  
大埔綜合大樓4字樓  
新界區牌照辦事處  
助理秘書(其他牌照)  
電話：3183 9226  
傳真：2606 3350  
電郵：nt\_lo@fehd.gov.hk

**環境保護署(環保署)區域辦事處**

環保署區域辦事處				
地區	區域辦事處	地址	電話	傳真
觀塘，黃大仙， 西貢，油尖旺及 九龍城	區域辦事處 (東)	九龍九龍灣臨樂街19號 南豐商業中心5樓	2755 5518	2756 8588
香港島及離島	區域辦事處 (南)	香港鰂魚涌海灣街1號 華懋交易廣場2樓	2516 1718	2960 1760
屯門，荃灣， 葵青及深水埗	區域辦事處 (西)	新界荃灣西樓角路38號 荃灣政府合署8樓	2417 6116	2411 3073
元朗，沙田， 大埔及北區	區域辦事處 (北)	新界沙田上禾輦路1號 沙田政府合署10樓	2158 5757	2685 1133

機電工程署的氣體標準事務處

有關裝置煤氣及石油氣的查詢，可向機電工程署的氣體標準事務處提出。  
地址如下：

九龍啓成街 3 號

電話：2808 3683

傳真：2576 5945

## 簽發奶品廠牌照的主要條件

### (A) 衛生設施

1. 樓宇內須裝設自來水管。
2. 樓宇內進行牛奶加工或包裝的每處地方，其內牆表面須以光滑而不吸水的物料或瓷磚鋪砌，高度最少為兩米。牆壁與地面之間的連接處必須成內彎形(即須圓滑)。牆壁 / 間隔物超過 2 米高的表面部分及天花板，如未有鋪上磚片或不透水物料均須髹掃灰水或漆油。樓宇內進行牛奶加工或包裝的每處地方的地面必須鋪上平滑的淺色非吸收性物料。
3. 廁所內設施：
  - (a) 須按照《建築物(衛生設備標準、水管裝置、排水工程及廁所)規例》(第 123I 章)所訂的標準，裝設水廁及沖水尿廁。
  - (b) 廁所不得與進行牛奶加工或清洗用具的地方相通。
4. 水廁或沖水尿廁附近，以及進行牛奶加工或清洗用具的地方，須設置適用的洗手盆。
5. 進行牛奶加工或清洗用具的地方，須設置適用的洗滌盆。

6. 須提供合適設備及設施，為可能接觸到牛奶的所有器皿、容器及用具(包括加熱機)清潔及消毒。
7. 須設有為牛奶容器封蓋的機械裝置。
8. 進行牛奶加工或清洗用具的地方，不得敷設糞管、雨水管、污水管或沙井。
9. 廠內劃作進行牛奶加工或生產再造奶的地方，必須不為塵埃及害蟲沾染。
10. 須裝置一台類型為發牌當局認可的牛奶加熱機或加熱器。
11. 須設置足夠及配有緊密缸蓋的垃圾桶，以裝載所有等待清理的垃圾及其他廢物。
12. 除用作貯存物品的地方外，樓宇內各部分均須充分通風及／或設置足夠的機械通風設施。
13. 處所須接駁至政府的污水渠。  
(注意：這項發牌條件只適用於新界及離島區)。

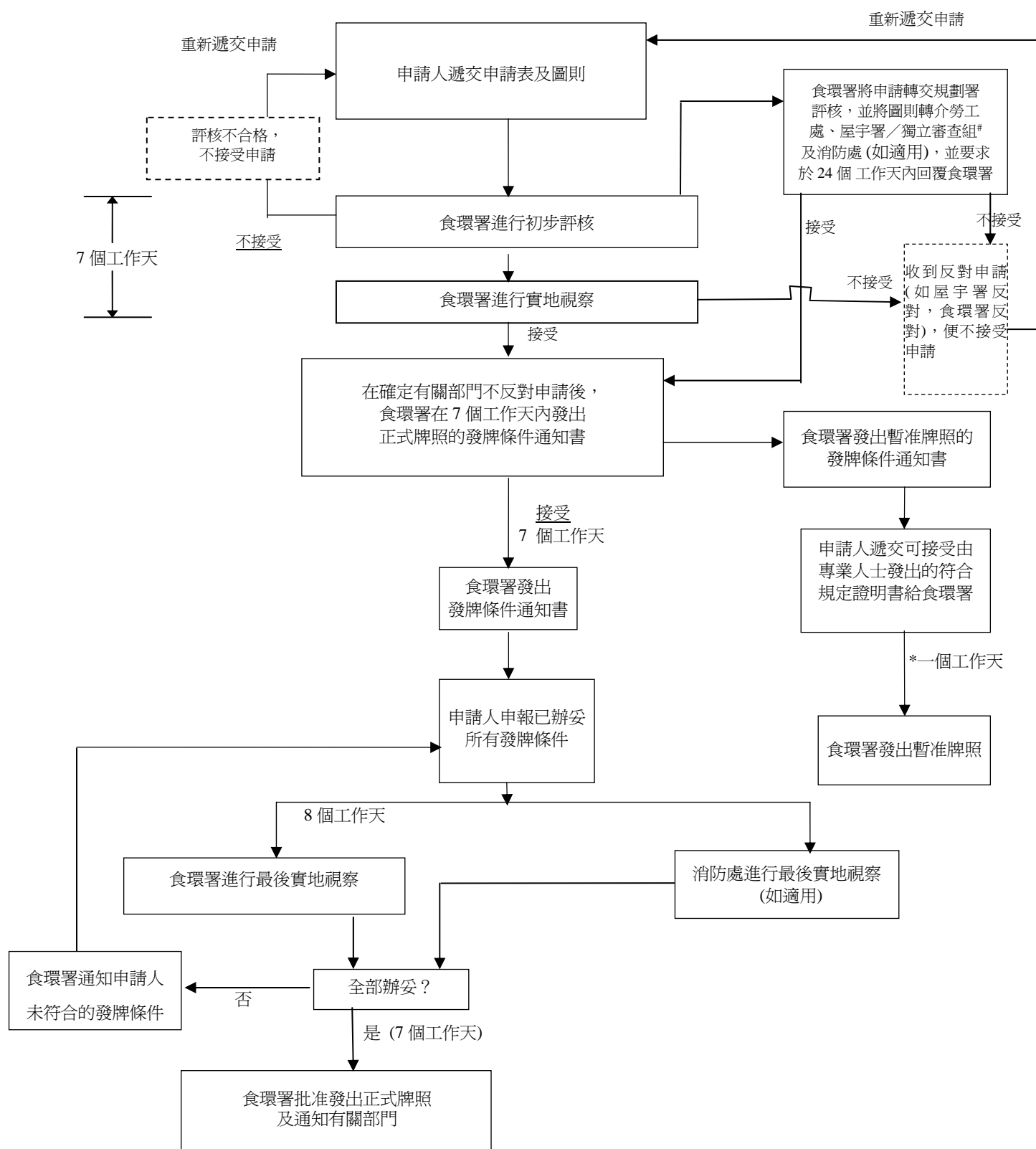
(B) 樓宇結構及走火設施

1. 選擇樓宇時須特別謹慎，因為獲准作商店或商業以外用途的建築物或建築物的某些部分，可能並不適合。一般來說，所有位於地下而地基穩固的樓宇，在結構上均屬適合。

2. 倘樓宇坐落的層數並非位於地面上，或樓宇須進行大規模的改建或加建工程，申請人應聘請根據《建築物條例》(第 123 章)註冊的認可人士(建築師、結構工程師或屋宇測量師)提供服務。
3. 樓面的附加負荷量是在接到個別申請後才訂定的；訂定時會考慮以下因素：製造工序的性質、所用機器的總數及類型、建築物的類型及樓面面積、建築物的用途／擬作用途。
4. 一般來說，位於地下而可直接通往街道的樓宇，均屬適合的樓宇，或屬可改裝以符合走火設施規定的樓宇。
5. 「走火設施守則」及《建築物(規劃)規例》(第 123F 章)第 V 部的規定，均適用於樓宇的走火設施。

注意：如有查詢，請聯絡屋宇署，地址是九龍油麻地海庭道11號西九龍政府合署北座屋宇署總部，電話：2626 1616（由「1823」接聽）。

## 奶品廠牌照申請處理流程表



## 附註:

\*申請人可往牌照簽發辦事處申請簽發暫准牌照。

#隸屬於房屋局常任秘書長辦公室的獨立審查組 (獨立審查組)。