

工廠食堂牌照

申請指南

食物環境衛生署

2025 年 11 月

工廠食堂牌照 申請指南

概論

根據香港法例的規定，任何人士如有意在本港的樓宇內經營工廠食堂，必須在開業前向發牌當局申領工廠食堂牌照。

工廠食堂是指在工廠大廈內經營的食物業，業務性質是向受僱在大廈內任何工廠工作的工人，出售或供應膳食或不含酒精的非瓶裝飲品(不包括涼茶)，以供在樓宇內進食。

申請手續

申請工廠食堂牌照，應向牌照辦事處助理秘書(其他牌照)(見附錄I)提交已填妥的標準申請表格(FEHB94)，聲明店舖處所符合政府租契條款的聲明書(FEHB192)及樓宇的建議設計圖則(須以十進制單位按比例繪製)一式三份。標準表格可向各牌照辦事處及各分區環境衛生辦事處索取，及可在食物環境衛生署網頁http://www.fehd.gov.hk/tc_chi/forms/index_forms.html下載。

有關申請須載示下列資料：

- (a) 申領牌照的類別；
- (b) 申領牌照樓宇的詳細地址，包括街名、樓宇門牌號數、樓宇所在大廈的名稱及店舖號數等，以免郵遞失誤；
- (c) 申請人的姓名、通訊地址及電話號碼。倘以公司名義申領牌照，則須填報公司名稱和地址，以及執行董事及獲授權人的姓名和住址；
- (d) 擬使用何種加熱設備及燃料；及
- (e) 食堂內會否裝設通風系統；如擬裝設通風系統，則須註明有關系統的類型及能量。

申請書必須由申請人親自簽署。牌照可以個人或公司名義持有。

申請人在收到發牌當局發出的發牌條件通知書前，不應進行任何裝修工程；在領得牌照前，亦不得開業，否則會遭檢控。

核證食物業處所沒有違例建築工程，符合政府租契的條件及法定圖則的規限

由2006年4月18日，申請**工廠食堂牌照**的樓宇須沒有違例建築工程，並符合政府租契的條件及法定圖則的規限。申請人可參閱「申請食物業牌照申請人／持牌人的發牌和轉讓程序指南：(i)核證食物業處所沒有違例建築工程(違建工程)，(ii)食物業處所必須符合政府租契的條件及(iii)食物業處所必須符合法定圖則的規限」，以便了解詳細資料。有關文件可向各牌照辦事處及各分區環境衛生辦事處索取，及可在食物環境衛生署網頁http://www.fehd.gov.hk/tc_chi/howtoseries/forms/External_guide_combine_c.PDF下載。

法定圖則的規限（規劃署）

擬在有關處所作工廠食堂用途須符合法定圖則的規限。根據法定圖則中的詞彙釋義，「工廠食堂」一般歸屬「食肆」用途。申請人向發牌當局遞交牌照申請前，應向規劃署查詢有關的法定圖則是否准許作建議的用途（詳見附錄IX）。如有關的「工廠食堂」用途須先取得規劃許可，申請人便須根據《城市規劃條例》第16條另行向城市規劃委員會（城規會）遞交申請。城規會會在兩個月內處理有關規劃申請，並按每宗申請的個別情況作出考慮。有關如何提出規劃申請，可參閱載於城規會網站（www.info.gov.hk/tpb）的《申請指引》。至於已經取得城規會規劃許可的處所，申請人應履行有關規劃許可的附帶條件（如有），並在履行所有附帶條件後通知規劃署。

擬備建議及修訂設計圖則

擬備設計圖則前，申請人須把工廠食堂面積按用途劃分，例如界定廚房、食物配製室及衛生設備的位置。建議設計圖則須顯示下列資料：

- (a) 用作烹煮、製備或處理無遮蓋食物的地方；
- (b) 用作貯存任何種類的無遮蓋食物的地方；
- (c) 用作上菜給顧客的地方；
- (d) 用作清潔、消毒、弄乾及貯存食具的地方；
- (e) 衛生及排水裝置；
- (f) 衣帽間、走廊及露天地方；
- (g) 所有出入口通道及內部通道；
- (h) 所有窗口或通風槽管或擬裝置的機械通風設備；
- (i) 所有大型固定設備的位置，包括食物製造機或烹製機、煮食爐、消毒器、洗碗碟機、冷藏器或冷卻器、以及固定的餐具櫃、洗手盆或洗滌盆、晾乾架、水箱；及
- (j) 垃圾存放及處理設施。

建議設計圖則可由申請人或其聘用的建築師擬備。

申請人凡擬更改已交來圖則上的設計，須提交經修訂圖則，以供發牌當局考慮和轉交其他政府部門處理；申請人須用顏色筆在圖則上標示建議的設計更改，並略加說明。不符合這項規定的經修訂圖則概不受理。

處理發牌申請及通知申請人有關發牌條件

助理秘書(其他牌照)在接到牌照申請書後，會以書面認收，並在擬議設計圖則通過初步評核合格後，通知申請人負責牌照事宜的衛生督察擬於何時進行視察有關樓宇，以評核該樓宇是否適合獲發牌照，並通知申請人有關申請審查小組會議的日期及時間。倘有不便，申請人可致電與該名助理秘書(其他牌照)聯絡，另約時間，不過，處理發牌申請的工作會因而受到阻延。

同時，申請書會按需要轉交消防處處長、屋宇署署長、地政總署署長、勞工處處長及其他有關的政府部門，以便徵詢他們的意見。

請注意，申領牌照樓宇所在的工廠大廈的租契／特別條件可能有訂明限制工廠食堂的用途，而地政總署並不保證會就此批核短期豁免書或其他合適的土地文件以豁免用途限制。申請人應參閱補註(見附錄VIII)內對修改契約的一般反對事項及向地政總署的相關分區地政處查詢詳細資料(見附錄II)。

倘為經營上述食物業務而使用的燃料，消耗量超過下開法定限額，則申請人亦須先向環境保護署(見附錄III)申請批准安裝火爐及煙囪：

- (a) 氣體燃料：每小時1150兆焦耳；
- (b) 液體燃料：每小時25公升；
- (c) 固體燃料：每小時35千克

如申請人擬在店舖內使用煤氣或石油氣，則必須將一份符合規定證明書及完工證明書送交發牌當局，才會獲發牌照。以上證明書必須由經機電工程署氣體標準事務處註冊的氣體工程承辦商填妥及簽署(見附錄IV)。

如有關樓宇擬安裝新的固定電力裝置，申請人必須在安裝工程完成後，聘用一名經機電工程署註冊的電器技工／承辦商作出檢驗、測試及證明，並須將一份完工證明書(表格WR1)送交發牌當局，才可獲發牌照。至於現有的電力裝置，則須遞交一份由機電工程署署長批註的定期測試證明書(表格WR2)，以代替所需的表格WR1。

消防處會將有關的消防安全規定直接送交申請人，並將該份規定的副本送交牌照組參閱(見附錄V)。

請注意，申請人必須先向消防處申領《消防證明書》，然後才會獲發牌照。申領《消防證明書》，須要繳費。

此外，裝設通風系統，包括使用喉管簡單裝置(例如配備氣槽的爐罩)，必須領取由消防處發出的《通風系統符合規定通知書》。因此，如申請人擬在樓宇內裝設通風系統，便須將適當圖則連同有關詳情(例如抽氣／吹氣扇及爐罩喉管等)交予助理秘書(其他牌照)辦理。

註冊消防工程师計劃由2025年11月1日起實施，而消防處會繼續提供以下三項現有服務：

- (a) 為制定消防安全規定而進行的消防安全風險評估；
- (b) 證明符合消防安全規定(通風系統相關規定除外)；以及
- (c) 證明符合與通風系統相關的消防安全規定。

在此計劃下，申請人可選擇委聘註冊消防工程师及／或消防處提供上述三項服務。若申請人僅選用消防處服務，消防處將簽發附有消防安全規定的《消防安全規定證明書》，供申請人遵辦。經確認符合規定後，消防處將簽發《消防安全(消防裝置)證明書》及《消防安全(通風系統)證明書》，以取代現行的消防證明書及符合規定通知書。上述制度僅適用於食環署在2025年11月1日後接獲的任何牌照申請。在此日期前提交的任何牌照申請，仍須按原有規定取得由消防處簽發的《消防證明書》及《通風系統符合規定通知書》。

考慮委任或即將委任註冊消防工程师的申請人，可參閱本指南附錄X及《註冊消防工程师委任指南》(載於消防處網站：

https://www.hkfsd.gov.hk/chi/fire_protection/rfes.html)，以了解詳細資料及所須程序。

待視察工作完成，而各有關政府部門亦認為申請符合規定後，助理秘書(其他牌照)會詳列各項發牌條件，並在申請審查小組會議當日或之前，以書面通知申請人；申請人必須遵辦，才可獲發牌照。而且，申請人亦可在申請審查小組會議時查詢有關他的申請各方面事宜。

主要發牌條件詳見附錄VI。申請人為本身利益著想，宜參閱《食物業規例》(第132X章)。

申請人必須在接獲發牌當局發出的發牌條件通知書後，才可進行裝修工程。倘有關樓宇不適合獲簽發工廠食堂牌照，負責的助理秘書(其他牌照)會通知申請人其申請不獲接納，並告知原因。

另外，申請人須遵守《工廠及工業經營條例》(第59章)、《職業安全及健康條例》(第509章)及其附屬規例的規定，以確保僱員的工作安全及健康。除其他規定外，根據《工廠及工業經營條例》第9(1)款，應呈報工場的東主(即申請人)，須在該工場首次有工序展開前或有任何操作進行前，以訂明表格向勞工處呈報。有關詳細資料，可瀏覽勞工處的網頁<https://www.labour.gov.hk/tc/osh/nywcw.htm>。

關於上述法例條文的內容，可透過以下勞工處網頁的連結到律政司的網頁參閱<https://www.labour.gov.hk/tc/legislat/contentA.htm>。

有關安全刊物，可從勞工處網頁https://www.labour.gov.hk/tc/public/content2_8.htm下載。

查詢發牌事宜

申請人如對發牌條件或發牌事宜有任何疑問，可致電或親自向負責該宗發牌申請的衛生督察查詢，有關的地址及電話號碼見附錄 I。

通知已辦妥發牌條件及簽發牌照

申請人盡快辦妥各項發牌條件後，應立即以書面通知牌照辦事處，並提交可接受的證明文件，以便該辦事處安排負責牌照事宜的衛生督察前往有關處所視察查證。有關的證明文件包括處所及所裝設通風系統的最終設計圖則、已填妥和簽署的指定表格FEHB191(表格UBW-2)、衛生經理及/或衛生督導員委任書，以及其他所需證明文件，例如符合規定證明書(第一類規定)、電力裝置證明書(表格WR1／WR2)、氣體裝置符合規定證明書／完工證明書及食物供應商證明書。

在辦妥消防規定後，申請人應直接通知消防處，以便安排視察。請參閱附錄V所載的地址及電話。為確保牌照申請相關的查核視察能順利進行，申請人應先向相關的牌照課辦事處提交證明已符合各項消防規定的所有所需證明文件，以便安排查核視察。以下為常見的符合消防規定證明文件：

- (a) 《消防裝置及設備證書》(FS251)；以及
- (b) 由製造商/供應商發出的發票和測試實驗所發出的測試證明書，註明處所內使用的聚氨酯乳膠墊褥及襯墊家具均符合特定標準。(測試證明書須由獲授權按照特定標準進行該等測試的認可實驗所發出，並須蓋上製造商／供應商的公司印章，以供查核。)

經證實各項發牌條件均已辦妥後，發牌當局便會簽發牌照，並會以書面通知申請人繳費及領取牌照。工廠食堂牌照的申請處理流程表見附錄VII。

工廠食堂牌照費按食堂樓面總面積釐訂，並會予以檢討。有關詳情，請參閱《食物業規例》或向各牌照組辦事處查詢。

簽發工廠食堂牌照的目的，是要確保有關樓宇符合衛生標準，供應的食品亦合乎衛生。申請人如有任何困難或疑問，可與助理秘書(其他牌照)聯絡。

發牌條件尚未辦妥

倘負責牌照事宜的衛生督察在視察查證後發現申請人仍未完全辦妥發牌條件，助理秘書(其他牌照)會以書面通知申請人各項尚未辦妥的發牌條件，同時提示申請人在完全辦妥這些條件後即時通知牌照辦事處，以便該辦事處人員再視察查證。

倘牌照辦事處並無收到辦妥發牌條件的通知，則負責牌照事宜的衛生督察會於發出發牌條件通知書後的三個月內視察有關樓宇一次，以查看申請的進展。其後，助理秘書(其他牌照)只會於每三個月向申請人發出提示盡快辦妥所有發牌條件以便獲發牌照的信件。

辦妥發牌條件的期限

除非申請人可以證明由於一些在合理情況下，並非申請人所能控制的原因，以致延誤履行發牌條件，否則申請人必須在暫准牌照屆滿後三個月或正式牌照的發牌條件通知書發出後十二個月(如只是申請正式牌照或未獲發暫准牌照)，履行所有發牌條件。如在上述期限屆滿時仍未能辦妥所有正式牌照的發牌條件，有關的正式牌照申請會被視作撤銷。

重要告示

申請人及其僱員、代理人 and 承辦商在申請牌照或與政府部門進行任何事務來往時，不得向任何政府人員提供《防止賄賂條例》(第201章)所界定的利益。

食物環境衛生署牌照辦事處

港島及離島區

香港灣仔軒尼詩道225號
駱克道市政大廈8字樓
港島及離島區牌照辦事
處助理秘書(其他牌照)
電話：2879 5712
傳真：2507 2964
電郵：hkis_lo@fehd.gov.hk

九龍區

九龍深水埗基隆街333號
北河街市政大廈4字樓
九龍區牌照辦事處
助理秘書(其他牌照)
電話：2729 1293
傳真：2789 0107
電郵：kln_lo@fehd.gov.hk

新界區

新界大埔鄉事會街8號
大埔綜合大樓4字樓
新界區牌照辦事處
助理秘書(其他牌照)
電話：3183 9226
傳真：2606 3350
電郵：nt_lo@fehd.gov.hk

附錄 II

地政總署的分區地政處

地政處	地址	電話	傳真
港島東區地政處	香港灣仔軒尼詩道 130 號 修頓中心 19 樓	2835 1684	2834 4324
港島西及南區地政處	香港灣仔軒尼詩道 130 號 修頓中心 20 樓	2835 1711	2833 1945
九龍東區及九龍西區地政處	九龍油麻地海庭道 11 號 西九龍政府合署南座 3-4 樓	3842 7450	2782 5061
離島地政處	香港中環統一碼頭道 38 號 海港政府大樓 19 樓	2852 4265	2850 5104
北區地政處	新界粉嶺璧峰路 3 號 北區政府合署 6 樓	2675 1809	2675 9224
沙田地政處	新界沙田上禾輦路 1 號 沙田政府合署 11 樓	2158 4700	2602 4093
西貢地政處	新界西貢親民街 34 號 西貢政府合署 3 樓及 4 樓	2791 7019	2792 0706
大埔地政處	新界大埔汀角路 大埔政府合署 1 樓	2654 1263	2650 9896
荃灣葵青地政處	新界荃灣青山公路 174 至 208 號 荃灣多層停車場大廈 10 樓及 11 樓	2402 1164	2415 0703 2412 0505
屯門地政處	新界屯門屯喜路 1 號 屯門政府合署 6 樓及 7 樓	2451 1176	2459 0795
元朗地政處	新界元朗橋樂坊 2 號 元朗政府合署 9 至 11 樓	2443 3573	2473 3134

附 錄 III

環境保護署(環保署)區域辦事處

環保署區域辦事處				
地區	區域辦事處	地址	電話	傳真
觀塘，黃大仙， 西貢，油尖旺及 九龍城	區域辦事處 (東)	九龍九龍灣臨樂街19 號南豐商業中心5樓	2755 5518	2756 8588
香港島及離島	區域辦事處 (南)	香港鰂魚涌海灣街1 號華懋交易廣場2樓	2516 1718	2960 1760
屯門，荃灣， 葵青及深水埗	區域辦事處 (西)	新界荃灣西樓角路38 號荃灣政府合署8樓	2417 6116	2411 3073
元朗，沙田， 大埔及北區	區域辦事處 (北)	新界沙田上禾輦路1號 沙田政府合署10樓	2158 5757	2685 1133

機電工程署的氣體標準事務處

有關裝置煤氣及石油氣的查詢，可向機電工程署的氣體標準事務處提出。地址如下：

九龍啟成街 3 號
電話：2808 3683
傳真：2576 5945

供工廠食堂牌照申請人查詢詳情的
消防處牌照課辦事處及通風系統組

工廠食堂牌照申請人可致電、去函或親身前往下列辦事處，查詢有關詳情：

牌照課港島辦事處

香港上環西消防街2號

上環消防局閣樓

電話：2549 8104

傳真：2559 3461

電郵：h_lic_1@hkfsd.gov.hk

牌照課西九龍辦事處

九龍尖沙咀廣東道333號

尖沙咀消防局6樓

電話：2302 5339

傳真：2302 5314

電郵：k_lic_1@hkfsd.gov.hk

牌照課新界辦事處

九龍灣宏光道39號

宏天廣場18樓1809-1810室

電話：3423 9328

傳真：2443 1411

電郵：nt_lic_1@hkfsd.gov.hk

牌照課東九龍辦事處

九龍灣宏光道39號

宏天廣場18樓1809-1810室

電話：3423 9332

傳真：2722 5256

電郵：k_lic_3@hkfsd.gov.hk

通風系統組

香港灣仔告士打道5號稅務大樓35樓

電話：2718 7567 / 2251 4165

傳真：2382 2495

電郵：fsvs@hkfsd.gov.hk

工廠食堂牌照的主要發牌條件

普通樓宇通常不能達到開設工廠食堂所需的各項標準，因此未獲發牌前，必須進行若干改善項目。除發牌當局特准免辦外，主要的發牌條件如下：

(A) 衛生設施

1. 食物調製室、碗碟洗滌室及廚房的牆壁，須以光滑而不吸水的物料(例如瓷磚等)鋪砌；牆壁須鋪至離地最少兩米，牆腳與地面之間的連接處必須內彎形(即須圓滑)。牆壁其餘表面及天花板均須髹掃灰水或漆油。食物調製室、碗碟洗滌室及廚房的的地面必須鋪上平滑的淺色非吸收性物料。
2. 食物調製室、碗碟洗滌室及廚房的位置，須與座位間直接相通，中間無須經過天井或其他露天地方。
3. 根據食物業規例附表5A的規定，工廠食堂須設廚房、食物調製室及碗碟洗滌室，最小總面積如下：

總樓面面積	食物室的最小面積
250 平方米或以下	總樓面面積的 14%，但不小於 5 平方米
超過 250 平方米但不超過 1 000 平方米	總樓面面積的 12%，但不小於 35 平方米
超過 1 000 平方米	總樓面面積的 10%，但不小於 120 平方米

4. 廁所設施：

I. 顧客數目不超過 700 人

A. 顧客

<u>顧客數目</u>	<u>最少應設的廁所數量</u>	
	<u>水廁</u>	<u>尿廁</u>
(a) 25 人或 25 人以下	(男) *1 個	-
	(女) *(男女通用)	-
(b) 26 至 50 人	(男) *1 個	1個
	(女) *(男女通用)	-
(c) 51 至 100 人	(男) *2 個	-

	(女)	* (男女通用，但兩個水廁須確實分開，並須分別設有入口，使男女顧客能同時使用不同的水廁)	
(d) 101 至 200 人	(男)	1 個	1 個
	(女)	2 個	-
(e) 201 至 300 人	(男)	1 個	2 個
	(女)	2 個	-
(f) 301 至 500 人	(男)	2 個	3 個
	(女)	3 個	-
(g) 501 至 700 人	(男)	2 個	4 個
	(女)	4 個	-

B. 僱員 食堂僱員亦可使用同為顧客而設的廁所。

II. 顧客數目超過700人

食物業處所內供僱客及員工使用的衛生設備，須按照《建築物(衛生設備標準、水管裝置、排水工程及廁所)規例》(第123I章)所訂的標準，裝設水廁及沖水尿廁。

有關廁所設施應注意的事項：

- (a) 廁所不得與廚房、食物調製室、食物貯存室或碗碟洗滌室直接相通；其位置須可令顧客不必通過上述任何地方便能進入。
- (b) 顧客數目以食堂最多可容納的人數為準，並以座位間每1.5平方米可容納1名顧客的比率計算。男女顧客的比例假定為一比一點五(顧客數目超過700人)。

- 5. 排水氣隔與總污水渠管之間，須設有隔油池。
- 6. 除指定用作貯物的地方外，食堂內各部分均須空氣流通或裝有能使空氣充分流通的機械設備。如果只用機械設備，則所吸進的外間空氣，以每小時供給每人最少17立方米空氣為合。
- 7. 廚房和食物室內所有煮食爐灶的上方，均須裝設金屬氣罩，與氣槽妥為連接，而氣槽則須配有足夠能量的抽氣扇。廢氣須經油煙過濾器排出戶外或從天台一個位置排出，以不妨礙衛生為合。

8. 如以固體燃料或柴油作烹煮用途，須在外牆建造一個獨立煙囪，位置最好在樓宇的後部。每個煙管必須伸至超過建築物最高點的天台位置至少900毫米。

(注意：此項發牌條件只適用於處所的總燃料耗用量，包括擬進行的工程，多於(a)每小時25升常規液體燃料；或(b)每小時35公斤常規固體燃料的個案。若要建造煙囪，須先獲建築事務監督及環境保護署署長批准。申請人/持牌人須自行申請這項批准。)

9. 在樓宇內裝設的所有抽氣扇，均須安裝在離地面或街道至少2.5米高的位置，從該處將廢氣排到戶外，以不妨礙衛生為合。
10. 食物室內不得設有沙井(注意：遷移沙井是一項渠道改道工程，須先獲得屋宇署建築事務監督批准。申請人須自行申請這項批准。)
11. 食物室內所有糞管／污水管／雨水管，須用不透水防銹物料製造的套管密封，以令發牌當局滿意為合，且須附有適當的檢驗孔。
12. 須設有隔絕灰塵蟲鼠的碗碟櫃，用以存放潔淨的碗碟及食具。
13. 水廁或尿廁附近及食物調製室內，均須設置瓷製洗手盆。
14. 食物調製室及碗碟洗滌室須設置適當的洗滌盆。
15. 須裝設自來水管。
16. 所有天花飾板、屏板及裝飾物，若留有足以窩藏鼠類及蟑螂的空位，則須易於清洗及視察。
17. 申請工廠食堂牌照的樓宇，必須向消防處處長申領消防證書。
18. 工廠食堂每個入口外面，以及座位間和收銀櫃枱（如有的話）的當眼處，須時刻展示以下的中、英文告示：

「只准本大廈之工廠員工使用」

"FACTORYEMPLOYEESOFTHISBUILDINGONLY"

放置告示的位置及告示尺寸須令告示清楚易見，足作擬定用途。

(B) 樓宇結構及走火通道

1. 倘樓宇坐落的層數並非位於地面上，其設計負重量最少應為公制五千帕斯卡。
2. 倘樓宇須進行大規模的改裝及加建工程，應聘用根據《建築物條例》註冊的認可人士(如建築師、結構工程師或屋宇測量師)負責處理。
3. 樓宇應以耐火的物料建成。物料的耐火程度，須符合《建築物(建造)規例》(第123B章)的規定。
4. 樓宇內並無不適合共存的行業同時存在。發牌當局倘同時接獲兩份申請，通常會按「先到先得」的原則處理。
5. 樓宇應設有兩個或以上可直達街道的出口。
6. 樓宇應設有兩道通往天台的樓梯；如可經天台通往毗鄰建築物，則只可設有一道通往天台的樓梯。
7. 「走火設施守則」及《建築物(規劃)規例》(第123F章)第V部的規定，均適用於樓宇的走火設施。
8. 工廠食堂不得設於只有一道樓梯的樓宇的較高層單位。

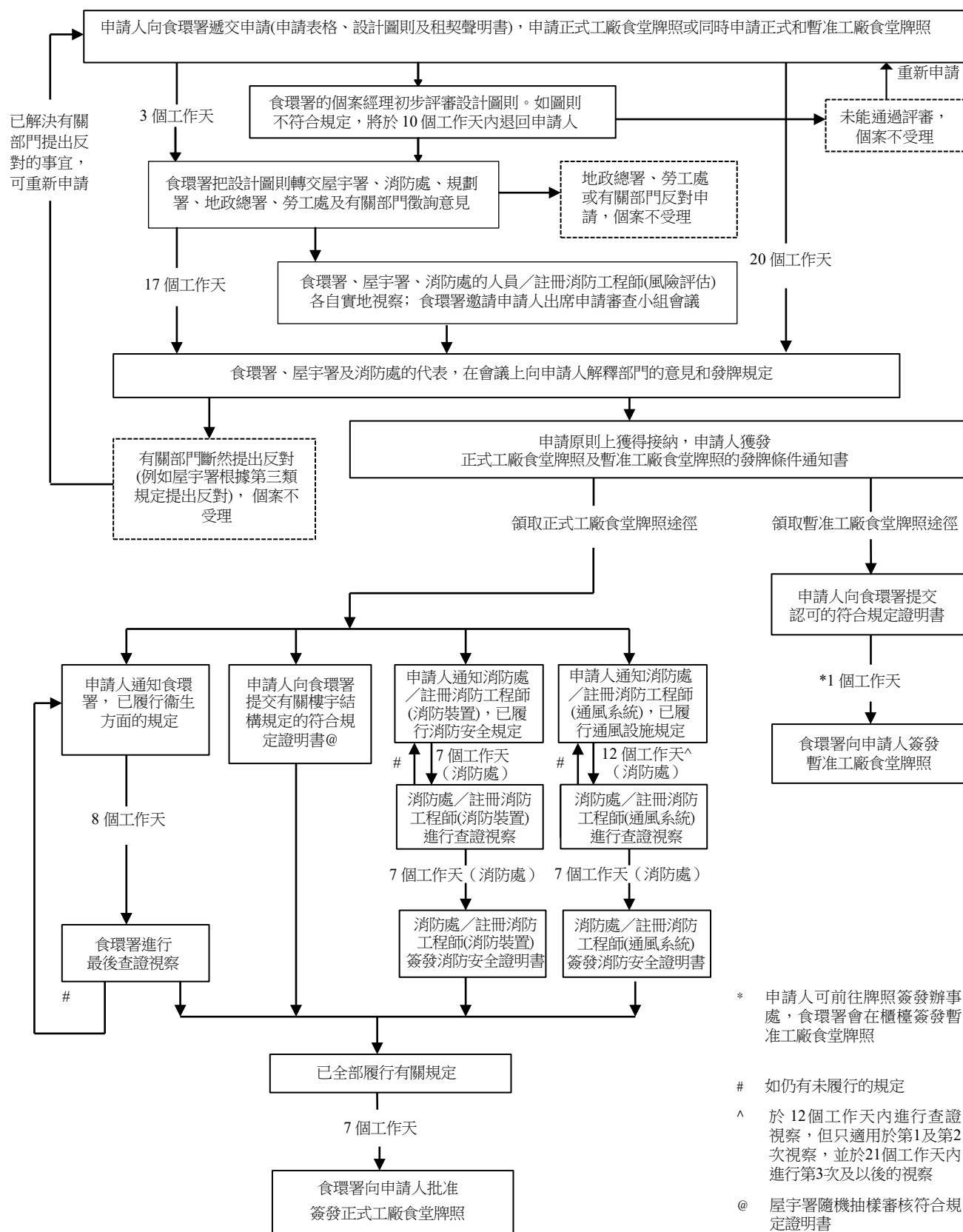
附註：如有疑問，可致電26261616（由「1823」接聽）向屋宇署查詢(地址：九龍油麻地海庭道11號西九龍政府合署北座屋宇署總部)。

(C) 火警安全

1. 若樓宇只設有一個出口，則只可使用電力、煤氣、中央喉管系統供應的石油氣或柴油作燃料。
2. 若樓宇只有一道樓梯而不能經天台通往毗鄰建築物，則只可使用電力、煤氣、中央管道或石油氣瓶室瓶裝式供應的石油氣或柴油作燃料。
3. 樓宇的消防設施及裝備，應遵照「消防工作準則」(最低限度的消防設施及裝備)的規定。

附註：如有任何疑問，可向消防處牌照課辦事處查詢，地址和電話號碼詳列於附錄V。

工廠食堂發牌程序流程圖



補註

有關政府部門通常提出的反對事項

位於工廠或工業大廈內的樓宇如擬闢作工廠食堂，而批地契約又不包括這種用途，則須修改契約以符合需要。不過，倘擬設食堂的樓宇有下開情況，則修改契約的要求通常不會獲得考慮：

(A) 倘地政總署認為該樓宇：

1. 位於地下或接近地下處，並有專用出路直接通往街外(緊急出路除外)；
2. 位於契約所規定撥作車輛出入、停泊或起卸貨物的地方；
3. 是以私人協約批地方式取得，作特別用途(並非工廠食堂)；或
4. 面積超過所在地段上廠房的總建築樓面面積百分之十。

(B) 倘屋宇署認為有關樓宇：

1. 在結構上不適宜作工廠食堂用途(例如非法僭建物)；
2. 未有適當走火設施或防火分隔；
3. 並非全部以耐火物料建成；或
4. 與地面其他部分並無適當防火分隔。

(C) 倘消防處認為有關樓宇：

1. 過於接近貯存危險物品的地方；
2. 位於大廈的公用地方及／或阻礙樓梯的出口；或
3. 除電力、煤氣、由中央管道或石油氣瓶室瓶裝式供應的石油氣及柴油外，還使用其他燃料。

附錄IX

規劃署

- 規劃資料查詢處
- 地址：香港北角渣華道333號北角政府合署17樓或新界沙田上禾輦路1號沙田政府合署14樓
- 查詢電話：2231 5000
- 就處所根據有關法定圖則及其註釋是否准許作「工廠食堂」用途，該署提供免費查詢服務
- 市民可自行透過互聯網，到“法定規劃綜合網站”www.ozp.tpb.gov.hk瀏覽有關法定圖則及其註釋
- 市民在下列地點繳付指定的費用後，便可取得有關法定圖則及其註釋：地政總署地圖銷售處

香港北角渣華道333號北角政府合署23樓(電話號碼：2231 3187)

或九龍彌敦道382號地下(電話號碼：2780 0981)

註冊消防工程师計劃

簡介

1. 在註冊消防工程师計劃（“計劃”）實施前，申請人只可依靠消防處提供的服務進行消防安全風險評估、制定消防安全規定、查核是否已符合消防安全規定、測試食肆的消防裝置或設備及通風系統，以及簽發消防證書／符合規定通知書。
2. 為善用市場上的專業工程師及合資格人士，《消防（註冊消防工程师）規例》（第95H章）（“規例”）已於2025年11月1日生效。計劃為申請人提供替代方案，可向註冊消防工程师取得消防安全規定和消防安全（消防裝置／通風系統）證明書，以申請食肆牌照。
3. 註冊消防工程师按照不同的業務性質和所需的不同專業技能劃分成三個類別：
 - i. 註冊消防工程师（風險評估）會為表列處所進行消防安全風險評估和制定消防安全規定；
 - ii. 註冊消防工程师（消防裝置）會查核表列處所是否已遵辦消防安全規定，並測試安裝在表列處所的消防裝置及設備，以核實該處所是否已符合消防安全規定（關於該處所的通風系統者除外），並在確定辦妥後發出《消防安全（消防裝置）證明書》；以及
 - iii. 註冊消防工程师（通風系統）會查核表列處所是否已遵辦有關通風系統的消防安全規定，並測試安裝在表列處所的通風系統，以核實該處所是否已符合關於其通風系統的消防安全規定，並在確定辦妥後發出《消防安全（通風系統）證明書》。

如何委任註冊消防工程师

4. 申請人如欲委任註冊消防工程师，須於食環署食物業牌照申請書中表明意向。如申請人沒有表明選擇按註冊消防工程师計劃處理，則申請將由消防處處處理。雖然申請人可在申請任何階段選擇委任任何類別的註冊消防工程师，但建議於申請初期作出決定，以免申請程序有所延誤。按照規例下的註冊消防工程师名單可於消防處網頁查閱：
https://www.hkfsd.gov.hk/chi/fire_protection/rfes.html。
5. 申請人須填妥《委任註冊消防工程师通知書》，該通知書須由將獲委任的註冊消防工程师簽署，並提交予消防處。
6. 申請人如欲終止委任註冊消防工程师，須填妥《終止委任註冊消防工程师通知書》，該通知書須由將被終止委任的註冊消防工程师簽署，並提交予消防處。

如何從註冊消防工程师（風險評估）取得消防安全規定

7. 申請人須就向食環署提交食肆牌照申請的事宜，通知獲委任的註冊消防工程师。本處各牌照組辦事處在接獲食環署轄下相關牌照辦事處轉介的食肆牌照申請後，會將個案轉介予註冊消防工程师（風險評估）。該註冊消防工程师（風險評估）將進行消防安全風險評估，並將消防安全規定提交予消防處批註。在批註後，消防處會直接聯絡該註冊消防工程师（風險評估），並把所有相關通訊文件副本送交食環署牌照辦事處。註冊消防工程师（風險評估）會把獲批註的消防安全規定發予申請人。

如何從註冊消防工程师（消防裝置）取得《消防安全（消防裝置）證明書》

8. 在符合所有相關消防安全規定（關於該處所的通風系統者除外）後，申請人須提交所有所需文件予註冊消防工程师（消防裝置）。所需文件及審批標準與消防處處理的個案一致。若所有消防安全規定均獲遵辦，註冊消防工程师（消防裝置）將於5天內發出《消防安全（消防裝置）證明書》予申請人，並把所有相關通訊文件副本送交消防處牌照組辦事處。

如何由註冊消防工程师（通風系統）取得《消防安全（通風系統）證明書》

9. 在符合所有相關消防安全規定（關於該處所的通風系統）後，申請人須提交所有所需文件予註冊消防工程师（通風系統）。至於所需文件及審批標準，與消防處處理的個案相同。若所有消防安全規定均獲遵辦，註冊消防工程师（通風系統）將於5天內發出《消防安全（通風系統）證明書》予申請人，並把所有相關通訊文件副本送交消防處通風系統組。

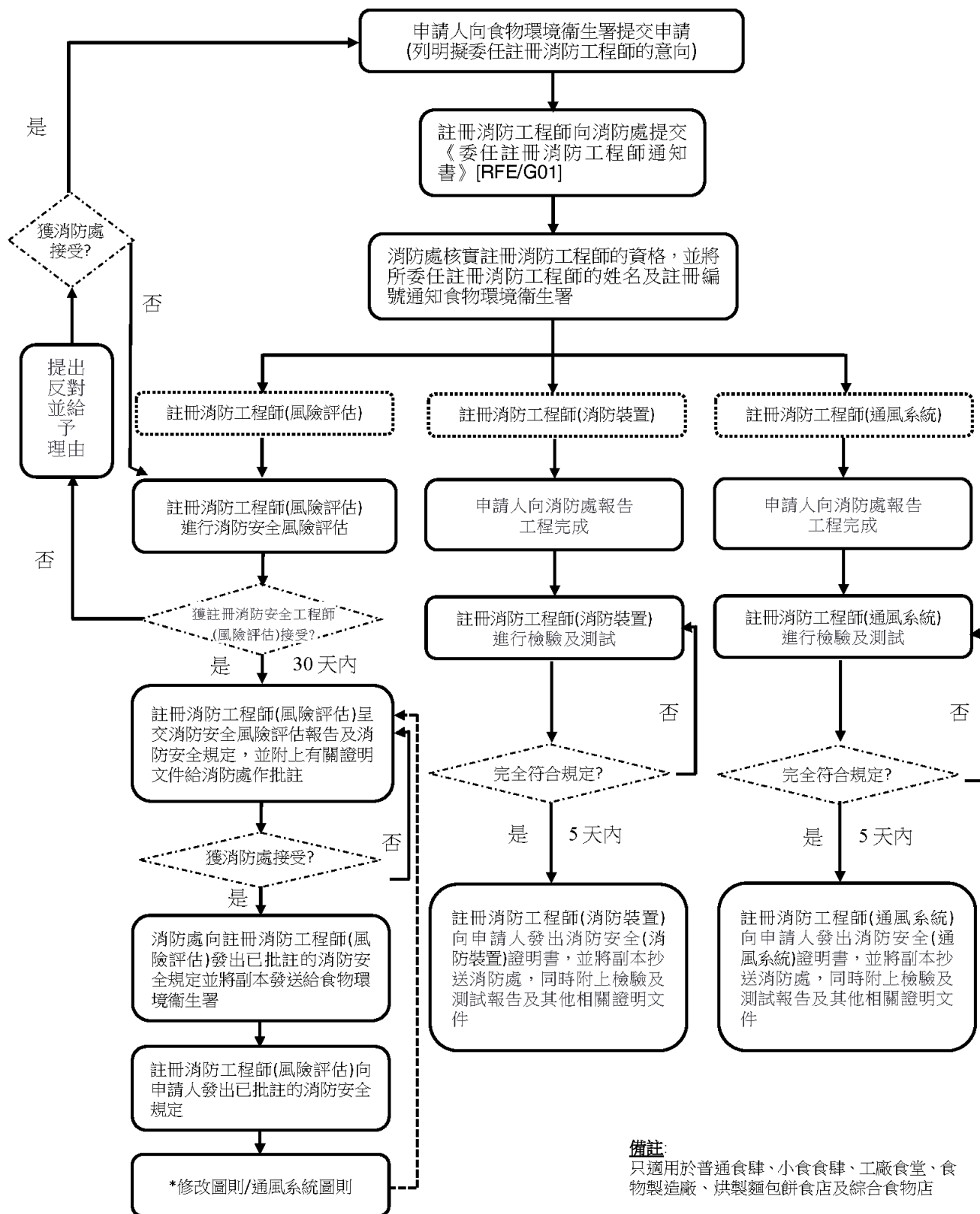
註冊消防工程师計劃下的新申請程序

10. 根據計劃提交新申請的程序流程圖載於附錄X的附件II。

審核檢驗

11. 為監察註冊消防工程师的表現，消防處可能會對註冊消防工程师（消防裝置／通風系統）所發出的消防安全（消防裝置／通風系統）證明書進行審核檢驗。申請人、註冊消防工程师（消防裝置／通風系統）和食環署將獲通知審核檢驗結果。如在消防處的審核檢驗中發現任何不符合消防安全規定的情況，食環署將不會發出正式食肆牌照，直至申請人糾正所有未符合規定的事項為止。
12. 就消防安全證明書進行的審核檢驗流程圖載於附錄X的附件III。

註冊消防工程师計劃下的牌照申請程序流程圖



註冊消防工程师簽發的消防安全證明書的審核檢驗流程圖

