

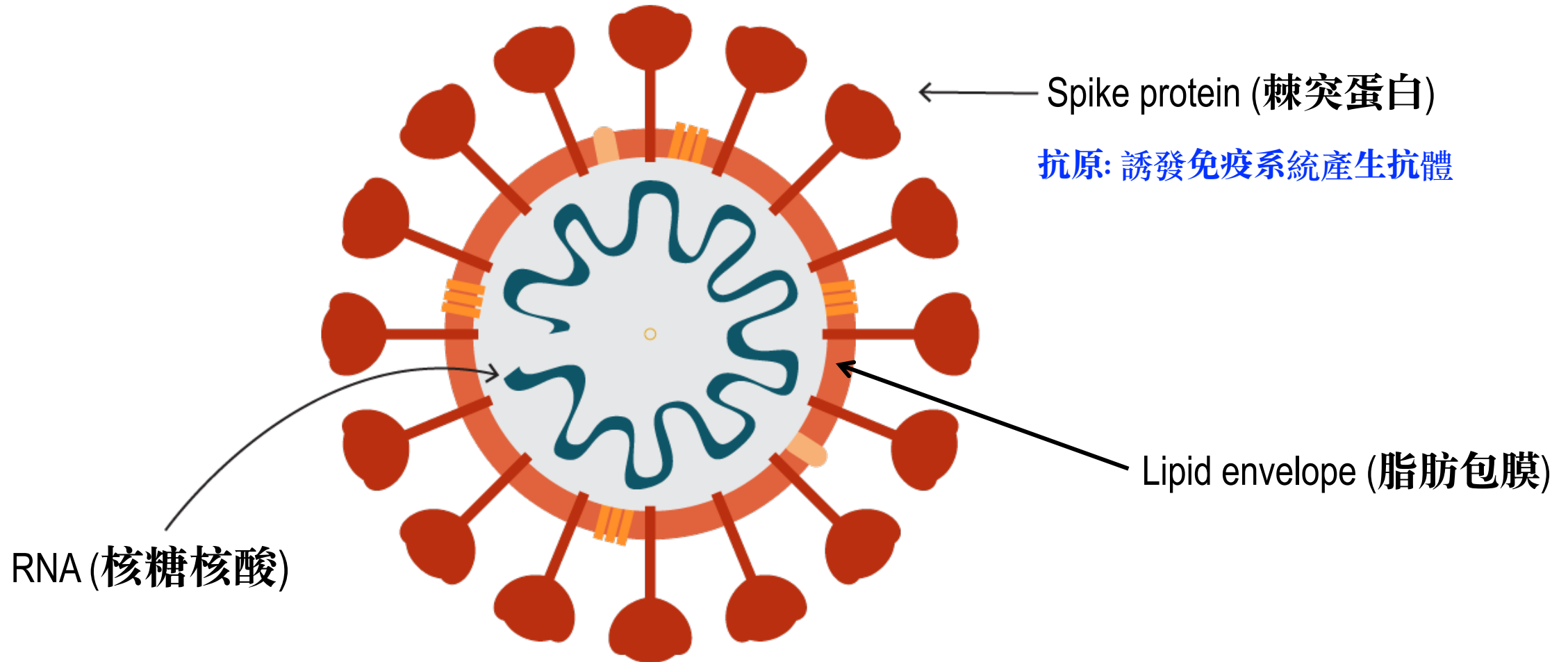
新 型 冠 狀 病 毒

預 防 及 感 染 控 制 措 施

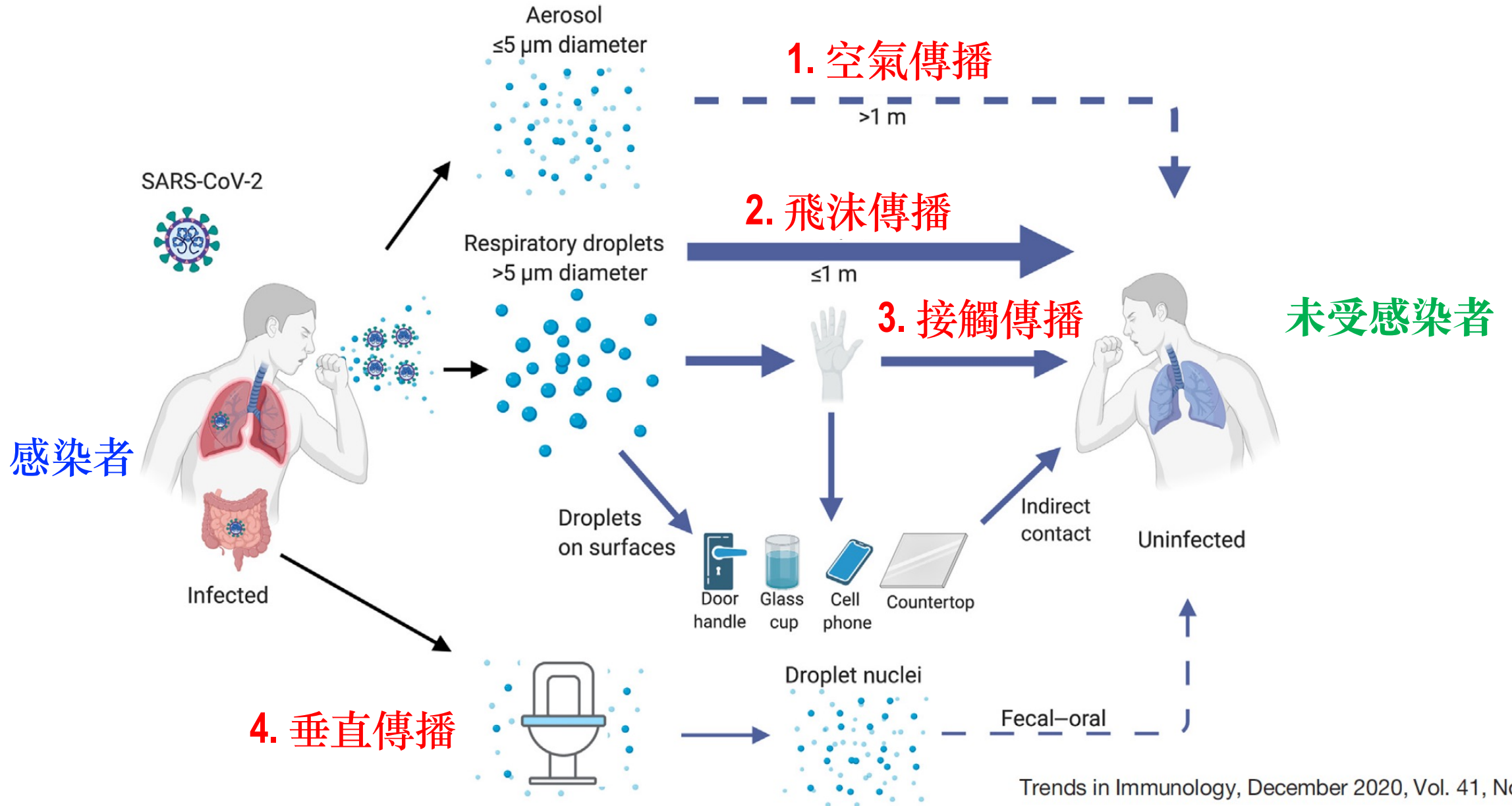
龍 振 邦

新型冠狀病毒

SARS-CoV-2

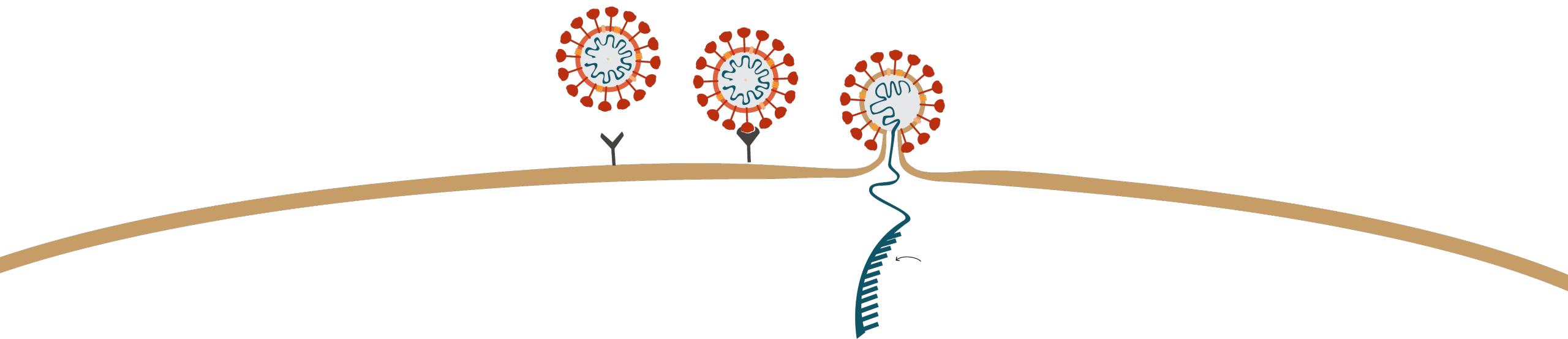


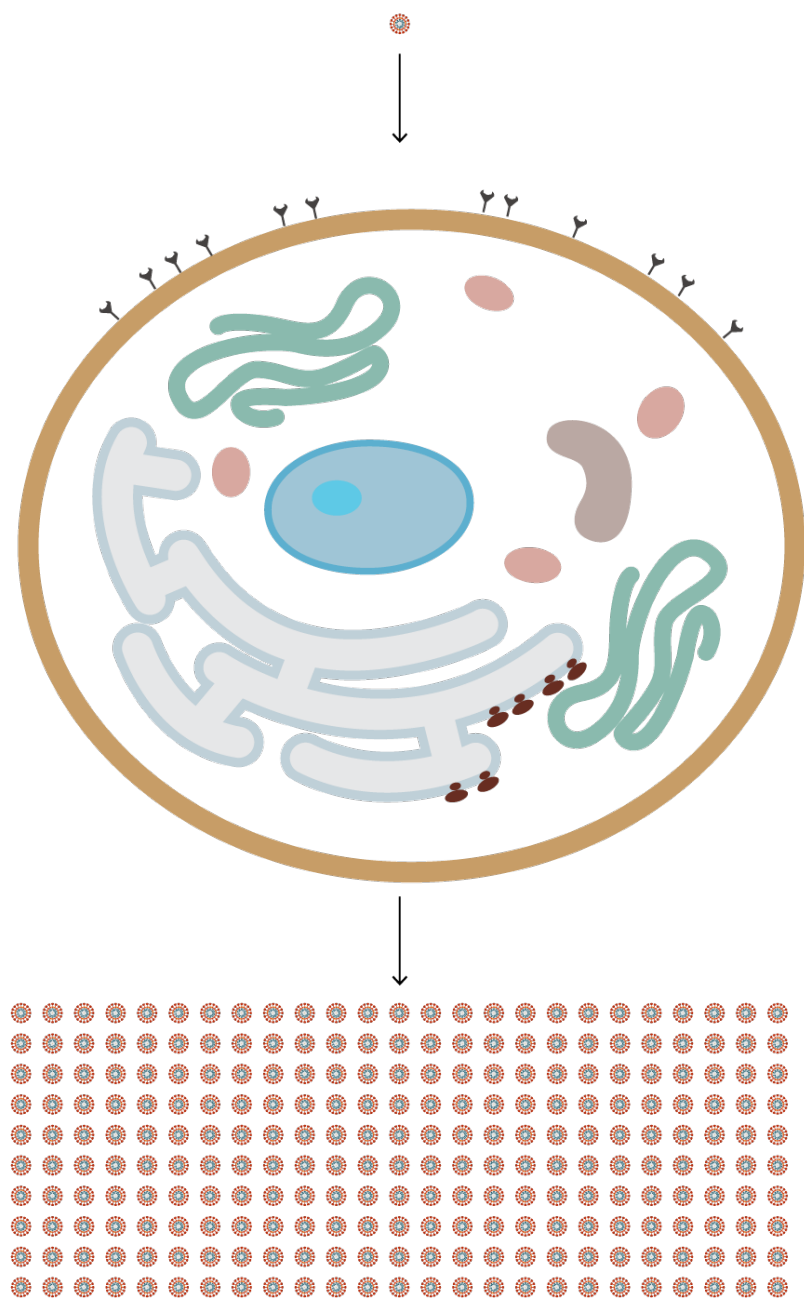
新型冠狀病毒之傳播途徑



病毒進入人類細胞

virus entry





病毒繁殖

以人類細胞作工廠

新型冠狀病毒之傳播

第一階段: 釋放病毒

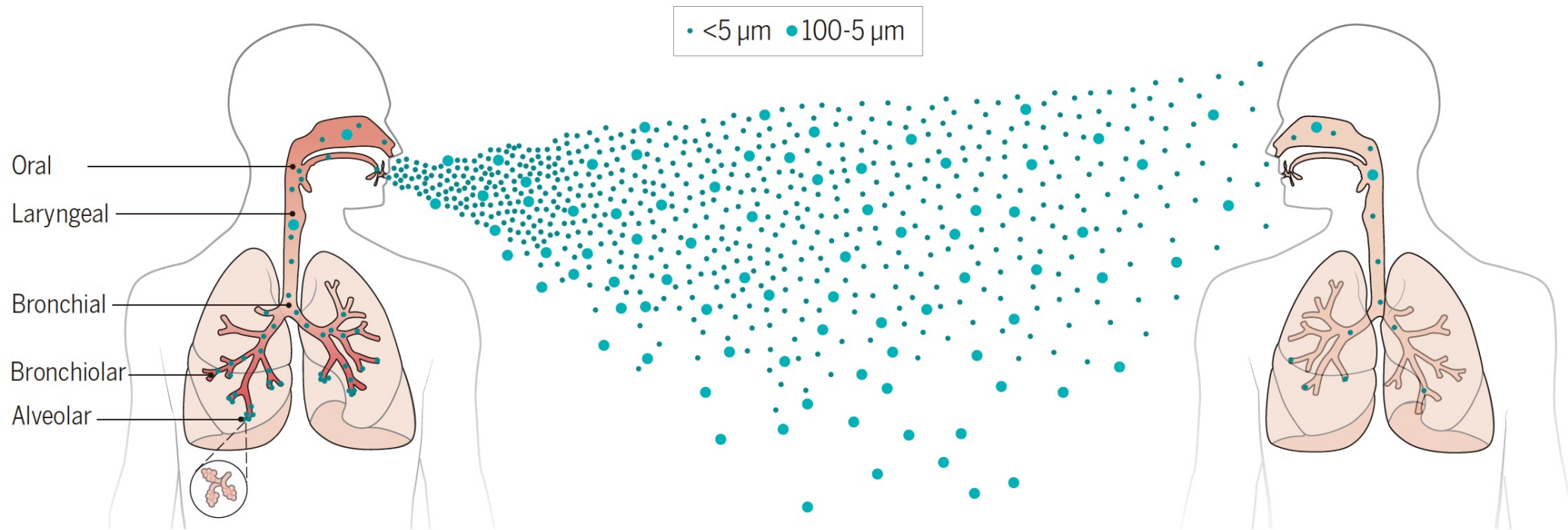
病毒混於分泌物中
製造飛沫 / 霧化
呼吸, 說話, 咳嗽, 打噴嚏

第二階段: 傳播病毒

氣流方向, 換氣, 鮮風
飛沫大小, 病毒存活
溫度, 濕度

第三階段: 傳播病毒

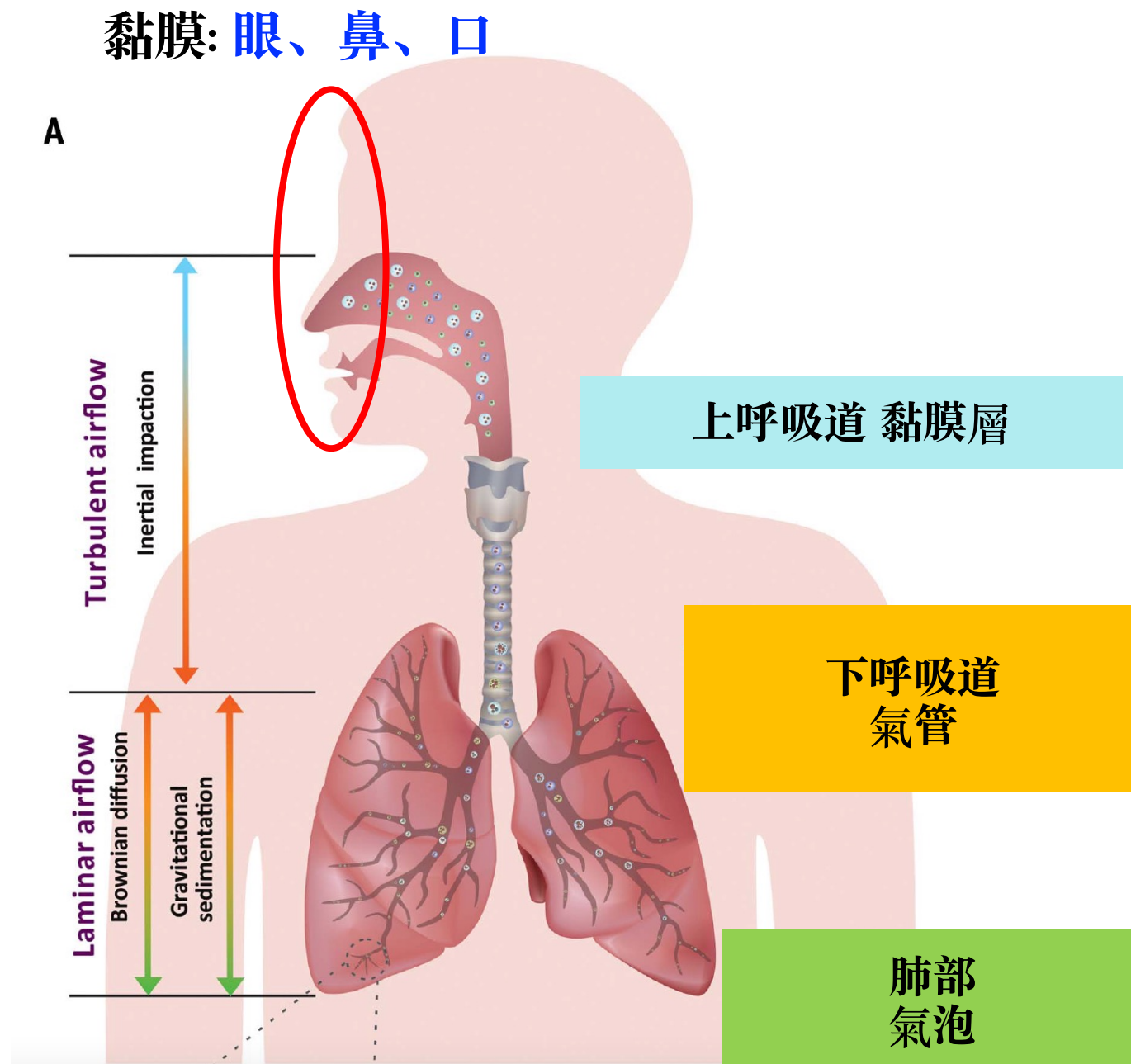
病毒黏附黏膜
吸入飛沫之大小
免疫力



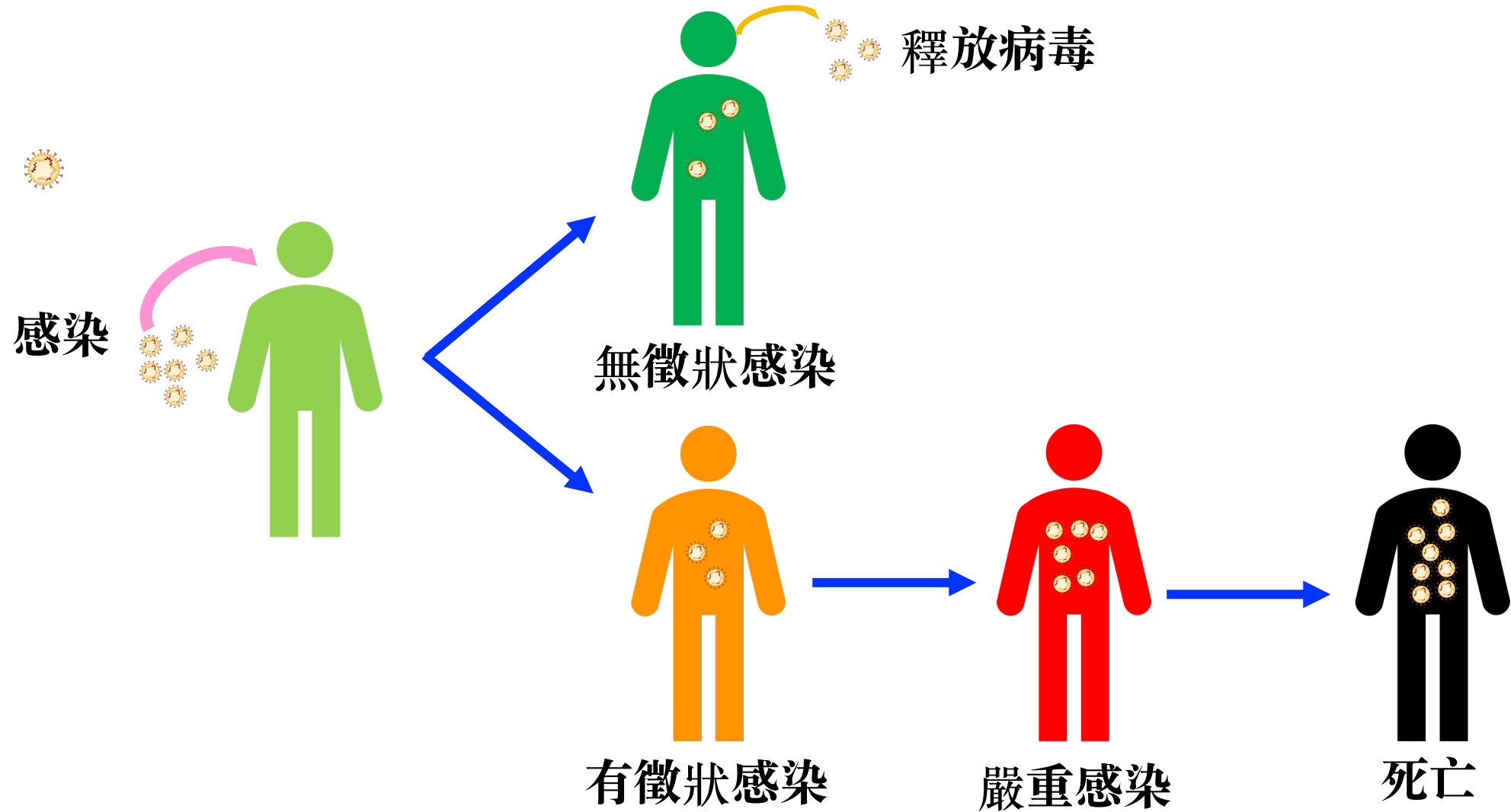
感染途徑

病毒 → 黏膜 ✓ 感染

病毒 → 皮膚 ✗ 感染



感染新型冠狀病毒

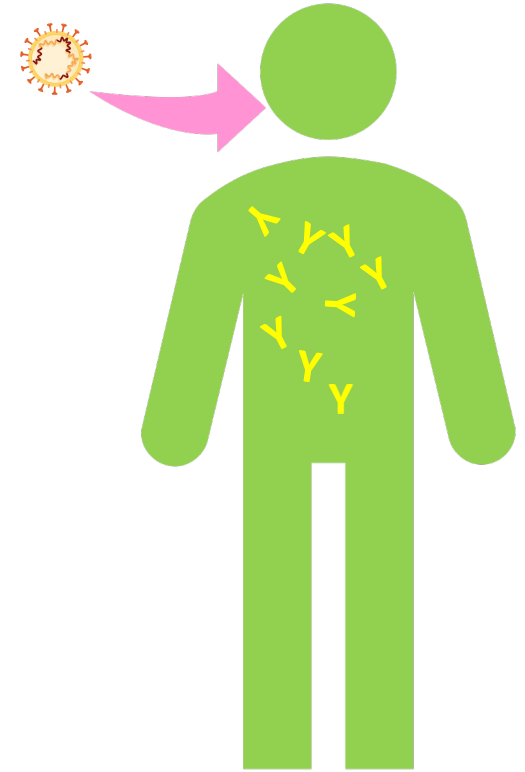


打完針都會感染?

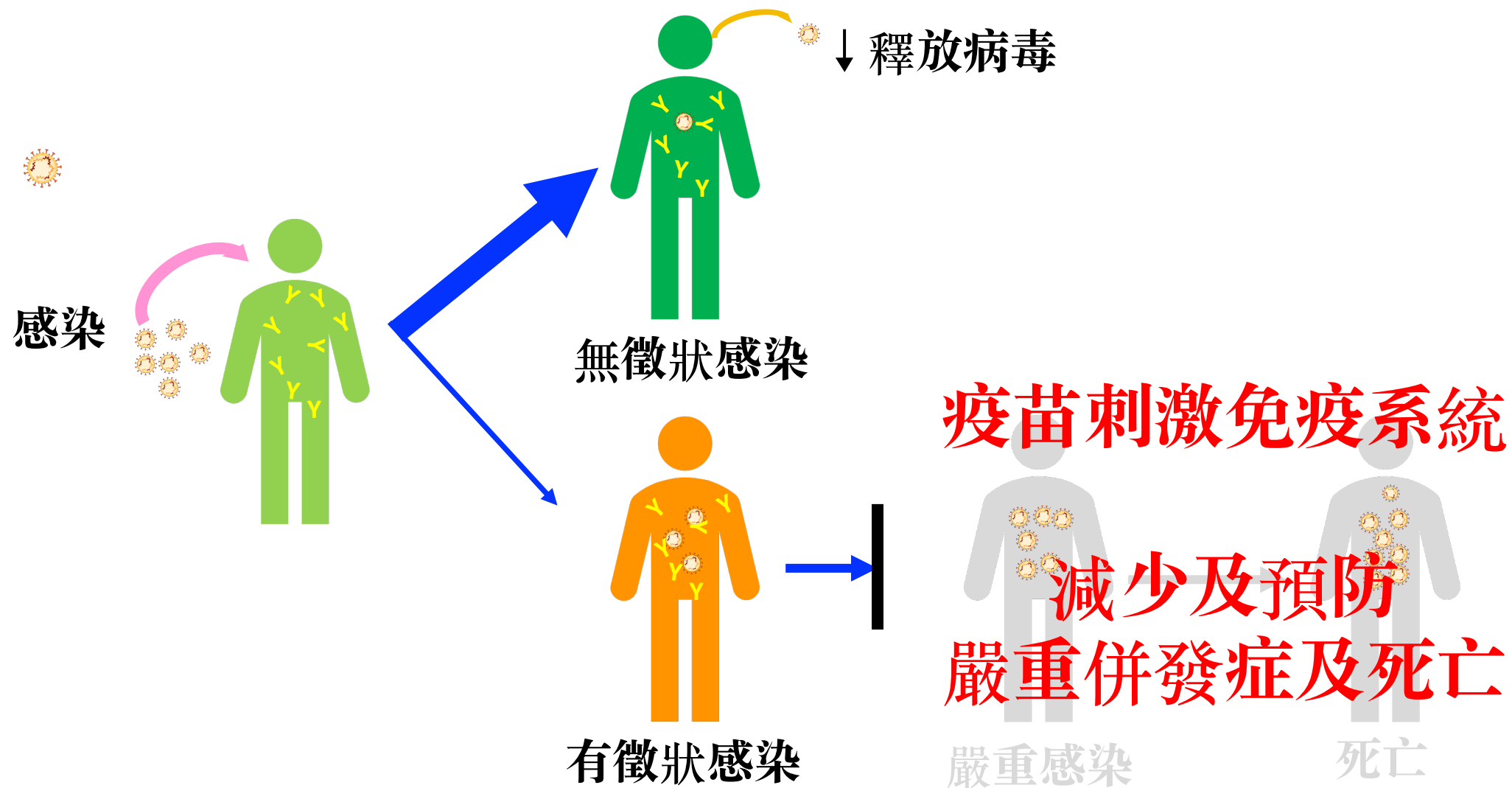
中和抗體及T-淋巴細胞**在體內**，**不在體外**

免疫力不同口罩，不會防止病毒入侵

但能減輕病毒殺傷力

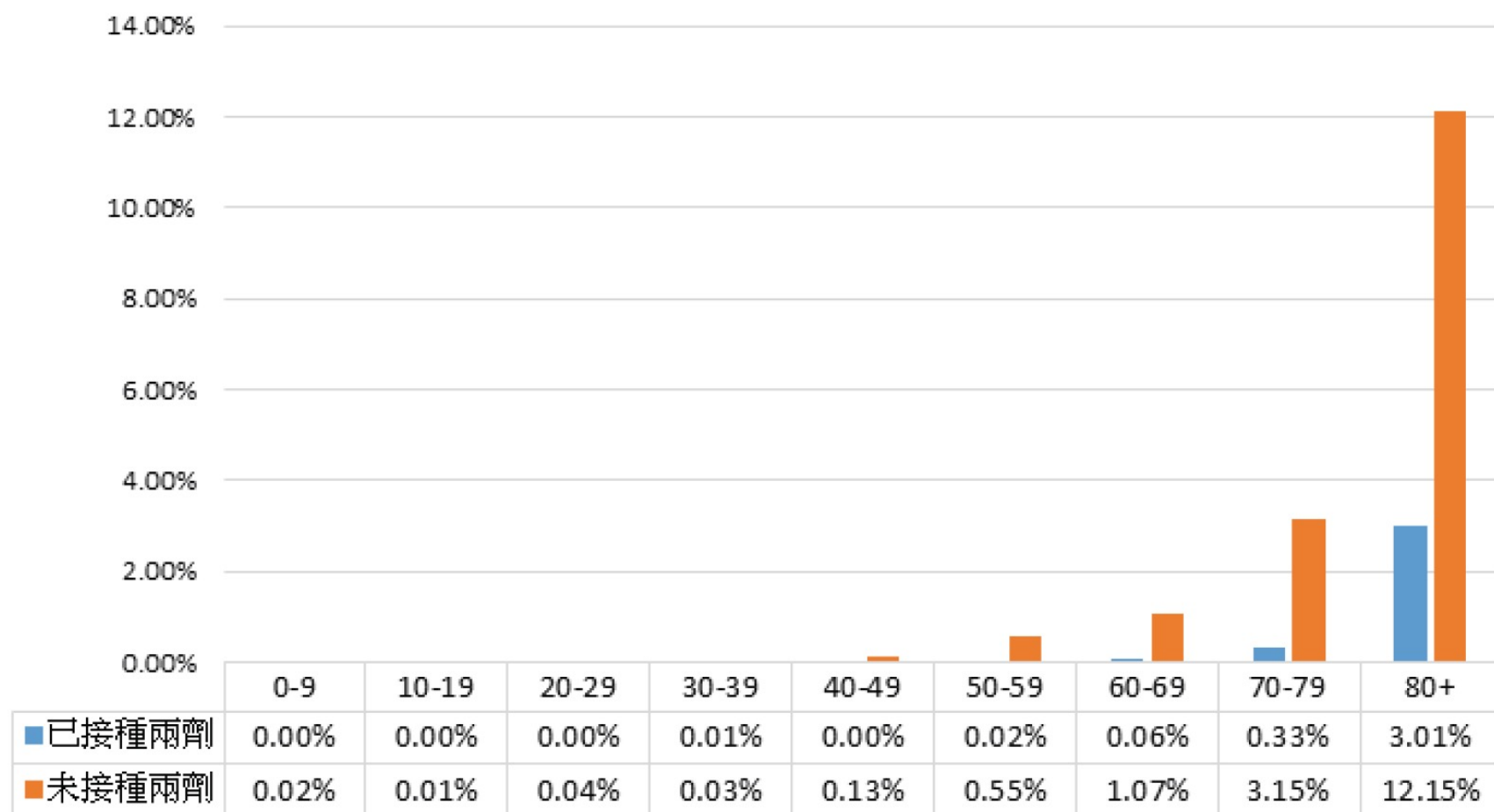


打完疫苗 → 感染 新型冠狀病毒



第5波死者中，約九成人士未接種兩劑疫苗

按年齡組別和疫苗接種狀況劃分的個案死亡率



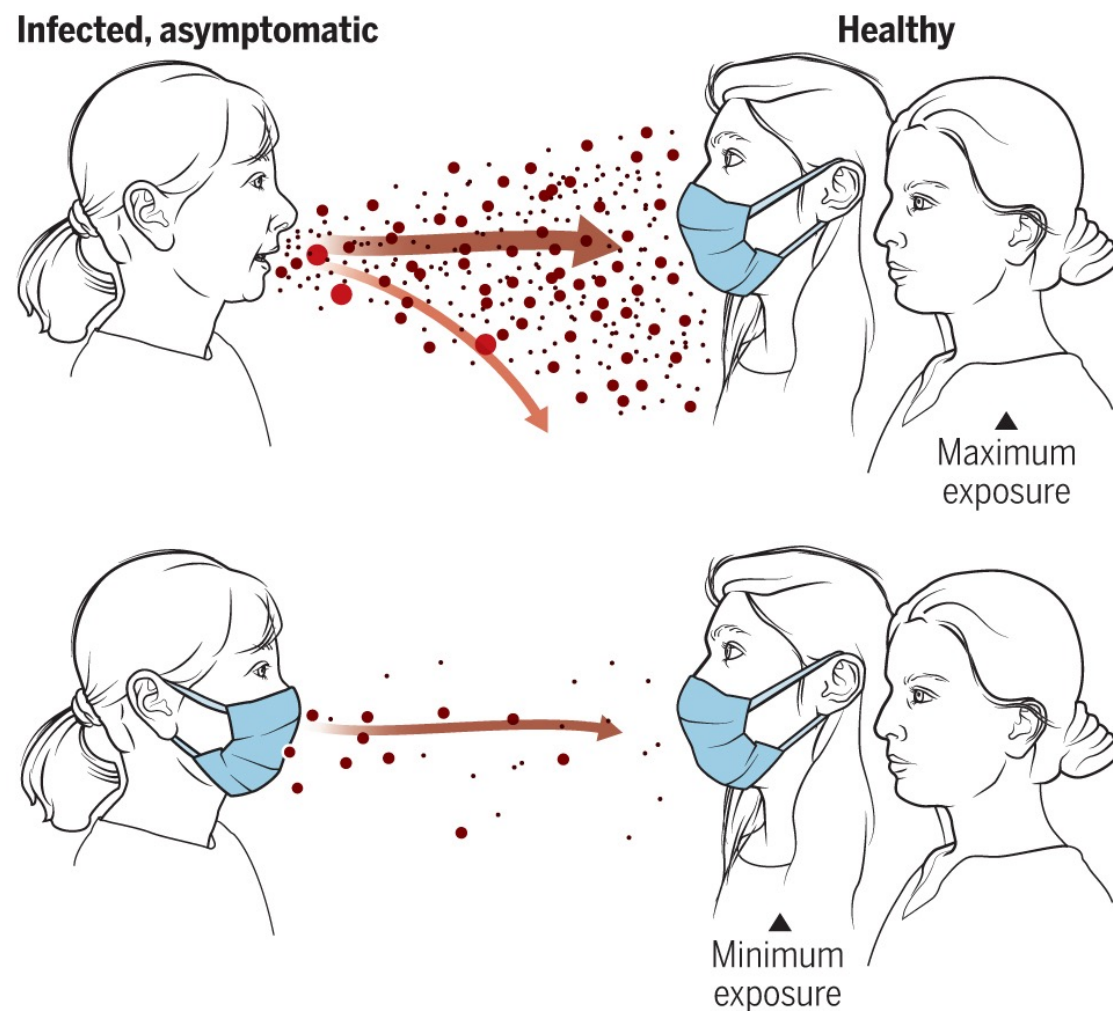
接種兩劑疫苗的60歲以上人士，死亡率低至少10倍

有效殺滅冠狀病毒之消毒劑

Disinfectant	中文名稱
Detergent	洗滌劑
Alcohol	酒精
Bleach	漂白水
Hydrogen peroxide	雙氧水
Quaternary ammonium	季銨鹽
Chlorine dioxide	二氧化氯

如何保護自己?

1. 戴口罩
2. 常潔手
3. 只於工作時戴手套
4. 穿手套，物亂摸
5. 完成工立刻卸除保護衣及手套
6. 接觸眼口鼻及面部前，必須潔手



G.2 處理『第 2 類』和『第 3 類』屍體應採取的額外預防措施

G.2.1. 對感染了『第 2 類』或『第 3 類』所列傳染病的屍體進行剖驗，會令員工承受不必要的感染風險，因此一般不應進行驗屍。但如果因特別理由必須進行驗屍的話，則應採取下述措施：

(a) 應由病理學家，採用建議的隔離技術及程序進行驗屍，以減低感染的風險。

(b) 只有直接參與剖驗的人士才可進入驗屍室。

(c) 檢驗完畢，用『1 比 49 稀釋家用漂白水』（以 1 份 5.25 % 漂白水與 49 份水混和)局部消毒皮膚，然後將屍體放入厚實防滲漏而厚度不少於 150 微米的膠袋內。包好的屍體應放入不透明的屍袋內，拉上拉鍊密封開口。

(d) 屍袋外面應以『1 比 4 稀釋家用漂白水』（以 1 份 5.25% 漂白水與 4 份水混和) 抹拭，待風乾。

(e) 屍袋上應附上適當的警告標籤，表明所屬的類別：『第 2 類』或『第 3 類』。

H.3 只適用於『第 2 類』屍體

H.3.1. 可以在殯儀館內瞻仰遺容，並可為屍體裝身及化妝。

H.3.2. 不可以為屍體進行防腐處理。

H.3.3. 建議採用火葬。

風險的分類	入屍袋	殯儀館內瞻仰遺容	防腐處理	殯儀館內裝身及化妝	遺體處置方法
第一類： 不屬於下述第 2、3 類 所列的傳染病	不一定 需要	可以	可以，但 必須穿上 防護裝備*	可以，但 必須穿上 防護裝備*	土葬或火葬 皆宜
第二類： 1) 愛滋病病毒感染 2) 丙型肝炎 3) 克雅二氏症（未經剖驗屍體） 4) 嚴重急性呼吸系統綜合症 （沙士） 5) 禽流感 6) 中東呼吸綜合症 7) 2019 冠狀病毒病（COVID- 19） 8) 其他**：	必須	可以	<u>不可以</u>	可以，但 必須穿上 防護裝備*	建議採用 火葬

密切接觸者

1. 工作時，穿戴合適個人防護裝備接觸患者/死者
 - 不會被當作密切接觸者
2. 放置確診死者空間
 - 工友不會被當作密切接觸者
3. 家人確診
 - 密切接觸者

問答環節